

GPSMAP® 64

Podręcznik użytkownika



Wszelkie prawa zastrzeżone. Zgodnie z prawami autorskimi, kopiowanie niniejszego podręcznika użytkownika w całości lub częściowo bez pisemnej zgody firmy Garmin jest zabronione. Firma Garmin zastrzega sobie prawo do wprowadzenia zmian, ulepszeń do produktów lub ich zawartości niniejszego podręcznika użytkownika bez konieczności powiadamiania o tym jakiegokolwiek osoby lub organizacji. Odwiedź stronę internetową www.garmin.com, aby pobrać bieżące aktualizacje i informacje uzupełniające dotyczące użytkowania niniejszego produktu.

Garmin®, logo Garmin, City Navigator® oraz GPSMAP® są znakami towarowymi firmy Garmin Ltd. lub jej oddziałów zarejestrowanymi w Stanach Zjednoczonych i innych krajach. ANT+™, BaseCamp™, chirp™, Garmin Connect™, Garmin Express™, HomePort™ oraz tempe™ są znakami towarowymi firmy Garmin Ltd. lub jej oddziałów. Wykorzystywanie tych znaków bez wyraźnej zgody firmy Garmin jest zabronione.

Znak i logo Bluetooth® stanowią własność firmy Bluetooth SIG, Inc., a używanie ich przez firmę Garmin podlega warunkom licencji. Mac® jest zastrzeżonym znakiem towarowym firmy Apple Computer, Inc. Windows® jest zastrzeżonym znakiem towarowym firmy Microsoft Corporation w Stanach Zjednoczonych i w innych krajach. microSD™ oraz logo microSDHC są znakami towarowymi firmy SD-3C, LLC. Pozostałe znaki towarowe i nazwy handlowe stanowią własność poszczególnych jednostek.

Ten produkt ma certyfikat ANT+™. Odwiedź stronę internetową www.thisisant.com/directory, aby wyświetlić listę zgodnych produktów i aplikacji.

Spis treści

Wstęp	1	Ustawienia satelitów	6
Ogólne informacje o urządzeniu	1	Serwis Garmin Adventures	6
Informacje o baterii	1	Wysyłanie plików do aplikacji BaseCamp	6
Instalacja baterii NiMH	1	Tworzenie przygody	6
Ładowanie baterii	1	Rozpoczęcie przygody	6
Instalowanie baterii	1	Pilot VIRB™	6
Włączanie urządzenia	2	Uśrednianie punktu	7
Odbieranie sygnałów satelitarnych	2	Funkcje online Bluetooth	7
Przyciski	2	Parowanie smartfonu z urządzeniem	7
Punkty, trasy i ślady	2	Powiadomienia z telefonu	7
Punkty	2	Dodatkowe narzędzia w menu głównym	7
Tworzenie punktu	2	Dostosowywanie urządzenia	7
Odwzorowanie punktu	2	Dostosowywanie pól danych	7
Podróżowanie do punktu	2	Pola danych	7
Edytowanie punktu	2	Ustawienia systemowe	9
Usuwanie punktu pośredniego	2	Ustawienia interfejsu szeregowego	9
Trasy	2	Ustawienia wyświetlania	9
Wyznaczanie trasy	2	Ustawianie dźwięków urządzenia	9
Edytowanie nazwy trasy	2	Ustawienia morskie	9
Edytowanie trasy	3	Konfigurowanie alarmów morskich	9
Wyświetlanie trasy na mapie	3	Zerowanie danych	9
Usuwanie trasy	3	Zmiana kolejności stron	9
Podróż zapisaną trasą	3	Dodawanie stron	10
Wyświetlanie aktywnej trasy	3	Usuwanie stron	10
Przerywanie podróży wyznaczoną trasą	3	Zmiana jednostek miary	10
Odwracanie trasy	3	Ustawienia czasu	10
Ślady	3	Ustawienia formatu pozycji	10
Ustawienia śladu	3	Ustawienia wysokościomierza	10
Wyświetlanie bieżącego śladu	3	Ustawienia wyznaczania trasy	10
Zapisywanie bieżącego śladu	3	Profile	10
Czyszczenie bieżącego śladu	3	Tworzenie własnego profilu	10
Usuwanie śladu	3	Edytowanie nazwy profilu	10
Podróżowanie zapisanym śladem	3	Usuwanie profilu	10
Zakup dodatkowych map	3	Informacje o urządzeniu	10
Wyszukiwanie adresu	3	Dane techniczne	10
Korzystanie ze stron głównych	3	Załącznik	11
Otwieranie menu głównego	3	Rejestrowanie urządzenia	11
Mapa	4	Pomoc techniczna i aktualizacje	11
Zmiana orientacji mapy	4	Konfigurowanie Garmin Express	11
Pomiar dystansu na mapie	4	Wyświetlanie informacji o urządzeniu	11
Ustawienia mapy	4	Kontakt z działem pomocy technicznej firmy Garmin	11
Kompas	4	Włączanie podświetlenia	11
Kalibracja kompasu	4	Maksymalizowanie czasu działania baterii	11
Korzystanie z kompasu	4	Włączanie trybu oszczędności baterii	11
Wskaźnik kursu	4	Wyłączenie funkcji GLONASS	11
Nawigacja przy użyciu funkcji Celuj i idź	4	Regulowanie jasności podświetlenia	11
Komputer podróży	5	Regulowanie czasu podświetlania	11
Opcje ustawień komputera podróży	5	Informacje o baterii	11
Wykres wysokości	5	Określanie typu baterii	11
Ustawienia wykresu wysokości	5	Przechowywanie przez dłuższy czas	11
Kalibracja wysokościomierza barometrycznego	5	Dodatkowe akcesoria	11
Przywracanie domyślnych ustawień stron	5	tempe™	11
Funkcje i ustawienia menu głównego	5	Korzystanie z dodatkowych akcesoriów fitness	12
Skrzynki	5	Porady dotyczące parowania akcesoriów ANT+ z urządzeniem Garmin	12
Pobieranie skrzynek	5	Zarządzanie danymi	12
Podróżowanie do skrzynki	5	Typy plików	12
chirp™	5	Wkładanie karty pamięci	12
Bezprzewodowe wysyłanie i odbieranie danych	5	Podłączanie urządzenia do komputera	12
Ustawianie punktu alarmowego	6	Przesyłanie plików do urządzenia	12
Wybór profilu	6	Usuwanie plików	12
Pomiar powierzchni	6	Odłączanie kabla USB	13
Obliczanie powierzchni obszaru	6	Mocowanie paska na nadgarstek	13
Strona satelitów	6	Mocowanie zaczepu z karabińczykiem	13
		Zdejmovanie zaczepu z karabińczykiem	13

Wskazówki dotyczące bezpieczeństwa urządzenia	13
Czyszczenie urządzenia	13
Rozwiązywanie problemów	13
Resetowanie urządzenia	13
Przywracanie wszystkich domyślnych ustawień	13
Indeks	14

Wstęp

⚠ OSTRZEŻENIE

Należy zapoznać się z zamieszczonym w opakowaniu produktu przewodnikiem *Ważne informacje dotyczące bezpieczeństwa i produktu* zawierającym ostrzeżenia i wiele istotnych wskazówek.

Ogólne informacje o urządzeniu



①	Wewnętrzna antena GPS/GLONASS
②	Przyciski
③	Przycisk zasilania
④	Port mini-USB (pod anteną komunikatów pogodowych)
⑤	Złącze MCX anteny GPS (pod anteną komunikatów pogodowych)
⑥	Gniazdo kart microSD™ (pod bateriami)
⑦	Komora baterii
⑧	Grzbiet montażowy
⑨	Splaszczone kółko pokrywki komory

UWAGA: Złącze MCX jest dostępne jedynie w modelach GPSMAP 64s i GPSMAP 64st.

Informacje o baterii

⚠ OSTRZEŻENIE

Zakres temperatur określony dla urządzenia może wykraczać poza dopuszczalny zakres działania niektórych baterii. Baterie alkaliczne mogą wybuchnąć w wysokiej temperaturze.

Nie należy używać ostro zakończonych przedmiotów do wyjmowania baterii.

⚠ PRZESTROGA

Zużytą baterię nienadającą się do dalszego użytku należy przekazać do lokalnego punktu utylizacji i powtórnego przetwarzania odpadów.

UWAGA

Baterie alkaliczne tracą znaczącą ilość swojej pojemności w miarę spadku temperatury. W przypadku korzystania z urządzenia w temperaturze poniżej zera należy używać baterii litowych.

Instalacja baterii NiMH

Urządzenie zasilane jest opcjonalną baterią NiMH (sprzedawaną oddzielnie) lub dwiema bateriami typu AA ([Instalowanie baterii](#)).

- 1 Obróć splaszczone kółko w lewo i pociągnij, aby zdjąć pokrywkę.

- 2 Wyjmij baterię ①.



- 3 Włóż baterię zgodnie z oznaczeniem biegunów.
- 4 Delikatnie dociśnij baterię, aby wskoczyła na miejsce.
- 5 Załóż pokrywkę baterii i obróć splaszczone kółko w prawo.

Ładowanie baterii

UWAGA

Aby zapobiec korozji, należy całkowicie osuszyć port mini-USB, antenę komunikatów pogodowych i obszary wokół nich przed rozpoczęciem ładowania lub podłączeniem do komputera.

Nie wolno używać tego urządzenia do ładowania baterii, która nie została dostarczona przez firmę Garmin®. Próba naładowania baterii niedostarczonej przez firmę Garmin może spowodować uszkodzenie urządzenia i unieważnić gwarancję.

Przed podłączeniem prostego złącza kabla USB do urządzenia może być konieczne zdjęcie akcesoriów z opcjonalnego uchwytu.

UWAGA: Bateria nie będzie się ładować, jeśli temperatura otoczenia będzie poza zakresem od 0° do 50°C (od 32° do 122°F).

Baterię można ładować ze standardowego gniazdka elektrycznego lub portu USB w komputerze.

- 1 Wyciągnij antenę komunikatów pogodowych ① z portu mini-USB ②.



- 2 Włóż mniejszą wtyczkę kabla USB do portu mini-USB.
- 3 Podłącz wtyk USB kabla do zasilacza sieciowego lub do portu USB komputera.
- 4 Podłącz zasilacz sieciowy do zwykłego gniazdka elektrycznego.
Po podłączeniu do źródła zasilania urządzenie włączy się.
- 5 Całkowicie naładuj baterię.

Instalowanie baterii

Urządzenie przenośne działa na dwie baterie typu AA (do nabycia osobno). W celu uzyskania optymalnej wydajności należy używać baterii NiMH lub litowych.

- 1 Obróć splaszczone kółko w lewo i pociągnij, aby zdjąć pokrywkę.
- 2 Włóż dwie baterie typu AA zgodnie z oznaczeniem biegunów.



- 3 Załóż pokrywkę baterii i obróć spłaszczone kółko w prawo.
- 4 Przytrzymaj **⏻**.
- 5 Wybierz kolejno **Ustawienia > System > Typ baterii AA**.
- 6 Wybierz **Alkaliczne, Litowe, Tradycyjna NiMH** lub **Wstępnie naładowane NiMH**.

Włączanie urządzenia

Przytrzymaj **⏻**.

Odbieranie sygnałów satelitarnych

Odebranie sygnałów satelitarnych może zająć od 30 do 60 sekund.

- 1 Wyjdź na zewnątrz, na otwarty teren.
- 2 Jeśli zajdzie potrzeba, włącz urządzenie.
- 3 Zaczekaj, aż urządzenie wyszuka satelity.
Podczas ustalania pozycji przez urządzenie na ekranie miga znak zapytania.

- 4 Wybierz **⏻**, aby otworzyć stronę stanu.

█ pokazuje moc sygnału GPS/GLONASS.

Jeśli słupki są zielone, urządzenie odebrało sygnały z satelitów.

Przyciski



FIND	Wybierz, aby otworzyć menu wyszukiwania.
MARK	Wybierz, aby zapisać aktualną pozycję jako punkt.
QUIT	Wybierz, aby anulować lub wrócić do poprzedniego menu bądź strony.
ENTER	Użyj tego przycisku, aby wybrać opcje i potwierdzić komunikaty.
MENU	Wybierz, aby otworzyć menu opcji dotyczących aktualnie wyświetlanej strony. Wybierz dwukrotnie, aby otworzyć menu główne (z dowolnej strony).
PAGE	Wybierz, aby przewijać strony główne.
▲▼◀▶	Wybierz ▲ , ▼ , ◀ lub ▶ , aby wybrać opcje menu i przesunąć kursor mapy.
IN	Użyj tego przycisku, aby powiększać mapę.
OUT	Użyj tego przycisku, aby pomniejszać mapę.

Punkty, trasy i ślady

Punkty

Punkty są pozycjami zapisanymi przez użytkownika w urządzeniu.

Tworzenie punktu

Można zapisać aktualną pozycję jako punkt.

- 1 Wybierz **MARK**.
- 2 W razie potrzeby wybierz pole, aby wprowadzić zmiany dla punktu.
- 3 Wybierz **Gotowe**.

Odwzorowanie punktu

Istnieje możliwość utworzenia nowej pozycji poprzez odwzorowanie dystansu i namiaru z zaznaczonej pozycji do nowej.

- 1 W menu głównym wybierz **Menedżer waypointów**.
- 2 Wybierz punkt.
- 3 Wybierz kolejno **MENU > Odwzoruj waypoint**.
- 4 Wpisz namiar i wybierz **Gotowe**.
- 5 Wybierz jednostkę miary.
- 6 Wpisz odległość i wybierz **Gotowe**.
- 7 Wybierz **Zapisz**.

Podróżowanie do punktu

- 1 W menu głównym wybierz kolejno **FIND > Waypointy**.
- 2 Wybierz punkt.
- 3 Wybierz **Jedź**.

Edytowanie punktu

Aby móc edytować punkt, należy go najpierw utworzyć.

- 1 Wybierz **Menedżer waypointów**.
- 2 Wybierz punkt.
- 3 Wybierz element, który chcesz edytować, np. nazwę.
- 4 Podaj nowe informacje i wybierz **Jedź**.

Usuwanie punktu pośredniego

- 1 Wybierz **Menedżer waypointów**.
- 2 Wybierz punkt pośredni.
- 3 Wybierz kolejno **MENU > Usuń**.

Trasy

Trasa składa się z szeregu punktów lub lokalizacji i prowadzi użytkownika do ostatecznego celu podróży.

Wyznaczanie trasy

- 1 Wybierz kolejno **Planowanie trasy > Utwórz trasę > Wybierz 1. punkt**.
- 2 Wybierz kategorię.
- 3 Wybierz pierwszy punkt trasy.
- 4 Wybierz **Użyj**.
- 5 Wybierz **Wybierz następny punkt**, aby dodać dodatkowe punkty do trasy.
- 6 Wybierz **QUIT**, aby zapisać trasę.

Edytowanie nazwy trasy

- 1 Wybierz **Planowanie trasy**.
- 2 Wybierz trasę.
- 3 Wybierz **Zmień nazwę**.
- 4 Podaj nową nazwę.

Edytowanie trasy

- 1 Wybierz **Planowanie trasy**.
- 2 Wybierz trasę.
- 3 Wybierz **Edytuj trasę**.
- 4 Wybierz punkt.
- 5 Wybierz opcję:
 - Aby wyświetlić punkt na mapie, wybierz **Przejrzyj**.
 - Aby zmienić kolejność punktów na trasie, wybierz **Przenieś w górę** lub **Przenieś w dół**.
 - Aby wstawić dodatkowy punkt na trasie, wybierz **Wstaw**.
Dodatkowy punkt zostanie wstawiony przed aktualnie edytowanym punktem.
 - Aby usunąć punkt z trasy, wybierz **Usuń**.
- 6 Wybierz **QUIT**, aby zapisać trasę.

Wyświetlanie trasy na mapie

- 1 Wybierz **Planowanie trasy**.
- 2 Wybierz trasę.
- 3 Wybierz **Pokaż mapę**.

Usuwanie trasy

- 1 Wybierz **Planowanie trasy**.
- 2 Wybierz trasę.
- 3 Wybierz **Usuń trasę**.

Podróż zapisaną trasą

Aby móc nawigować z użyciem zapisanej trasy, należy ją najpierw utworzyć.

- 1 Wybierz kolejno **FIND > Trasy**.
- 2 Wybierz trasę.
- 3 Wybierz **Jedź**.

Wyświetlanie aktywnej trasy

- 1 Podczas podróży wyznaczoną trasą wybierz **Aktywna trasa**.
- 2 Wybierz punkt na trasy, aby wyświetlić dodatkowe informacje.

Przerywanie podróży wyznaczoną trasą

Wybierz kolejno **FIND > Przerwij nawigację**.

Odwracanie trasy

- 1 Wybierz **Planowanie trasy**.
- 2 Wybierz trasę.
- 3 Wybierz **Odwróć trasę**.

Ślady

Ślad stanowi zapis przebytej drogi. Wykres śladu zawiera informacje o punktach wzdłuż zarejestrowanej ścieżki, w tym czas, pozycję i wysokość położenia każdego punktu.

Ustawienia śladu

Wybierz kolejno **Ustawienia > Ślady**.

Wykres śladu: Włączenie lub wyłączenie rejestrowania śladów.

Metoda rejestracji: Ustawia metodę rejestracji śladów. **Auto** pozwala rejestrować ślady ze zmienną częstotliwością w celu utworzenia optymalnego odwzorowania śladów.

Interwał: Ustawia częstotliwość rejestrowania śladów. Częstsze rejestrowanie punktów pozwala uzyskać bardziej szczegółowy ślad, powoduje jednak szybsze zapełnianie się wykresu śladu.

Autoarchiwizacja: Ustawia automatyczną metodę archiwizacji w celu porządkowania śladów. Ślady są zapisywane i usuwane automatycznie.

Kolor: Zmiana koloru linii śladu na mapie.

Wyświetlanie bieżącego śladu

- 1 W menu głównym wybierz kolejno **Menedżer śladów > Bieżący ślad**.
- 2 Wybierz opcję:
 - Aby wyświetlić bieżący ślad na mapie, wybierz **Pokaż mapę**.
 - Aby wyświetlić wykres wysokości dla bieżącego śladu, wybierz **Wykres wysokości**.

Zapisywanie bieżącego śladu

- 1 Wybierz kolejno **Menedżer śladów > Bieżący ślad**.
- 2 Wybierz opcję:
 - Wybierz **Zapisz ślad**, aby zapisać cały ślad.
 - Wybierz **Zapisz fragment** i wybierz fragment.

Czyszczenie bieżącego śladu

Wybierz kolejno **Menedżer śladów > Bieżący ślad > Wyczyść bieżący ślad**.

Usuwanie śladu

- 1 Wybierz **Menedżer śladów**.
- 2 Wybierz ślad.
- 3 Wybierz **Usuń**.

Podróżowanie zapisanym śladem

Aby móc nawigować z użyciem zapisanego śladu, należy go najpierw zapisać.

- 1 Wybierz kolejno **FIND > Ślady**.
- 2 Wybierz zapisany ślad.
- 3 Wybierz **Jedź**.

Zakup dodatkowych map

- 1 Przejdź do strony produktu na witrynie (www.garmin.com).
- 2 Kliknij kartę **Mapy**.
- 3 Wykonaj instrukcje wyświetlane na ekranie.

Wyszukiwanie adresu

Dodatkowe mapy City Navigator® umożliwiają wyszukiwanie adresów.

- 1 Wybierz kolejno **FIND > Adresy**.
- 2 W razie potrzeby wybierz kraj lub województwo.
- 3 Podaj miasto lub kod pocztowy.
UWAGA: Nie wszystkie mapy umożliwiają wyszukiwanie kodów pocztowych.
- 4 Wybierz miasto.
- 5 Podaj numer domu.
- 6 Podaj ulicę.

Korzystanie ze stron głównych

Informacje niezbędne do obsługi urządzenia można znaleźć w głównym menu, na mapie, na ekranie kompasu, w komputerze podróży i na stronach wykresu wysokości.

Wybierz **PAGE**, aby wybrać aktywną stronę główną.

Otwieranie menu głównego

Menu główne zapewnia dostęp do ekranów konfiguracyjnych, obejmujących m.in. punkty, ślady i trasy. Informacje na temat stron ustawień w menu głównym, patrz [Funkcje i ustawienia menu głównego](#).

Na dowolnej stronie wybierz **MENU** dwukrotnie.

Mapa

▲ przedstawia aktualne położenie na mapie. W miarę przebiegu podróży ikona ▲ przemieszcza się, pozostawiając za sobą wykres śladu (szlak). Na mapie pojawiają się nazwy i symbole punktów. Podczas nawigacji do celu trasa jest oznaczona na mapie kolorową linią.

Zmiana orientacji mapy

- 1 Na mapie wybierz kolejno **MENU**.
- 2 Wybierz kolejno **Konfiguracja mapy > Orientacja**.
- 3 Wybierz opcję:
 - Wybierz opcję **Północ u góry**, aby góra strony była zwrócona ku północy.
 - Wybierz opcję **Kierunek u góry**, aby góra strony była zwrócona w kierunku podróży.
 - Opcja **Tryb samochodu** wyświetla widok perspektywiczny do jazdy samochodem z kierunkiem podróży wyświetlanym u góry.

Pomiar dystansu na mapie

Istnieje możliwość pomiaru dystansu między dwoma pozycjami.

- 1 Wybierz pozycję na mapie.
- 2 Wybierz kolejno **MENU > Pomiar dystansu**.
- 3 Przesuń szpilkę i umieść ją w innym miejscu na mapie.

Ustawienia mapy

Wybierz kolejno **Konfiguracja > Mapa**.

Orientacja: Ustawia sposób wyświetlania mapy na stronie.

Północ u góry wyświetla północ u góry strony. **Kierunek u góry** wyświetla widok z góry z bieżącym kierunkiem podróży na górze ekranu. **Tryb samochodu** wyświetla widok 3D do jazdy samochodem z kierunkiem podróży wyświetlanym u góry.

Tekst wskazówek nawigacyjnych: Pozwala określić, kiedy wskazówki nawigacji mają być wyświetlane na mapie.

Pola danych: Dostosuj pola danych i pulpity mapy, kompas, wykres wysokości oraz komputer podróży.

O mapie: Włączanie lub wyłączanie map aktualnie dostępnych w urządzeniu.

Zaawansowane ustawienia mapy

Wybierz kolejno **Konfiguracja > Mapa > Zaawansowane ustawienia mapy**.

Automatyczny zoom: Automatyczny wybór odpowiedniego poziomu powiększenia dla optymalnego korzystania z mapy. W przypadku wybrania opcji **Wył.** operacje powiększania i pomniejszania trzeba wykonywać ręcznie.

Stopnie zoomu: Ustawianie stopnia powiększenia dla wyświetlanych elementów mapy. Elementy mapy nie będą się pojawiać, jeżeli stopień powiększenia mapy jest większy od ustawionego stopnia.

Rozmiar tekstu: Wybór rozmiaru tekstu dla elementów mapy.

Szczegółowość: Ta opcja służy do określania szczegółowości mapy. Im więcej szczegółów, tym wolniej mapa może być odświeżana.

Cieniowany relief: Wyświetlanie reliefu szczegółów na mapie (jeśli jest dostępny) lub wyłączanie cieniowania.

Kompas

Podczas nawigowania wskaźnik ▲ wskazuje cel podróży, bez względu na kierunek, w jakim się poruszamy. Kiedy wskaźnik ▲ jest skierowany w górę elektronicznego kompasu, podróż odbywa się dokładnie w kierunku celu. Jeśli ▲ jest on skierowany w innym kierunku, należy skręcać aż strzałka zacznie wskazywać górę kompasu.

Kalibracja kompasu

Aby skalibrować kompas elektroniczny, należy przebywać na wolnym powietrzu, z dala od obiektów wpływających na pola magnetyczne, takich jak samochody, budynki czy linie wysokiego napięcia.

Urządzenie jest wyposażone w 3-osiowy kompas elektroniczny (tylko modele GPSMAP 64s i GPSMAP 64st). Kompas należy kalibrować po przebyciu długiego dystansu, po znaczącej zmianie temperatury lub po wymianie baterii.

- 1 Na ekranie kompasu naciśnij **MENU**.
- 2 Wybierz kolejno **Kalibruj kompas > Start**.
- 3 Wykonaj instrukcje wyświetlane na ekranie.

Korzystanie z kompasu

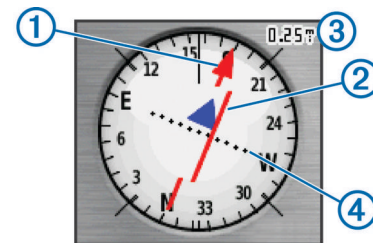
Do podróżowania aktywną trasą można używać kompasu.

- 1 Wybierz **PAGE**.
- 2 Trzymaj urządzenie poziomo.
- 3 Poruszaj się w kierunku wskazywanym przez ▲, aby dotrzeć do celu podróży.

Wskaźnik kursu

Wskaźnik kursu jest wyjątkowo przydatny podczas nawigacji na wodzie oraz w przypadku, gdy na trasie nie ma większych przeszkód. Pozwala on także unikać zagrożeń mogących wystąpić z obu stron kursu, takich jak płycizny czy zatopione skały.

Aby włączyć wskaźnik kursu, na ekranie kompasu wybierz kolejno **MENU > Konfiguracja kierunku > Idź do linii/ wskaźnika > Kurs (CDI)**.



Wskaźnik kursu ① wskazuje relację względem linii kursu prowadzącej do celu podróży. Wskaźnik zbieżności z kursu (CDI) ② wskazuje zejście (prawe lub lewe) z kursu. Skala ③ odnosi się do odległości pomiędzy punktami ④ na wskaźniku zbieżności z kursu, które informują o stopniu zbieżności z kursu.

Nawigacja przy użyciu funkcji Celuj i idź

Użytkownik może skierować urządzenie na dowolny obiekt w oddali, zablokować wskazany kierunek, a następnie rozpocząć podróż do tego obiektu.

UWAGA: Funkcja „Celuj i idź” jest dostępna tylko w urządzeniach GPSMAP 64s i GPSMAP 64st.

- 1 Wybierz **Celuj i idź**.
- 2 Skieruj urządzenie na żądany obiekt.
- 3 Wybierz kolejno **Zablokuj kierunek > Ustaw kurs**.
- 4 Nawiguj do celu, korzystając z kompasu.

Ustawienia kierunku

Można dostosować ustawienia kompasu.

Wybierz kolejno **Konfiguracja > Kierunek**.

Wyświetlanie: Określanie sposobu sygnalizowania kierunku wyświetlanego w kompasie.

Odniesienie północne: Ustawianie w kompasie odniesienia północnego.

Idź do linii/wskaźnika: Pozwala wybrać zachowanie wskaźnika wyświetlanego na mapie. **Namiar** wskazuje kierunek podróży. **Kurs** wskazuje relację względem linii kursu prowadzącej do celu podróży.

Kompas: Automatyczne przełączanie z kompasu elektronicznego na kompas GPS w przypadku podróży z dużą prędkością lub przez określony okres czasu.

Kalibruj kompas: Patrz [Kalibracja kompasu](#).

Komputer podróży

Komputer podróży wyświetla bieżącą, średnią i maksymalną prędkość, a także licznik podróży i inne przydatne statystyki. Można dostosować układ komputera podróży, pulpitu i pola danych.

Opcje ustawień komputera podróży

Na ekranie komputera podróży wybierz **MENU**.

Duże cyfry: Zmiana rozmiaru cyfr wyświetlanych na stronie komputera podróży.

Zmień zestawienie: Zmiana motywu i informacji wyświetlanych na pulpicie.

UWAGA: Niestandardowe ustawienia zostaną zapamiętane w panelu, a zmiana profilu nie spowoduje ich utraty (**Profile**).

Zeruj: Zerowanie wszystkich wartości komputera podróży. Aby zapewnić sobie dokładne informacje, stare dane należy wyzerować przed rozpoczęciem nowej podróży.

Wykres wysokości

UWAGA: Wykres wysokości jest dostępny wyłącznie w urządzeniach GPSMAP 64s i GPSMAP 64st.

Wykres wysokości domyślnie wyświetla wysokość na dystans. Informacje na temat dostosowywania wykresu wysokości, patrz [Ustawienia wykresu wysokości](#). Można wybrać dowolny punkt na wykresie, aby wyświetlić szczegółowe informacje na temat tego punktu.

Ustawienia wykresu wysokości

Na ekranie wykresu wysokości wybierz **MENU**.

Dostosuj zakres zoomu: Regulacja zakresów powiększenia dostępnych na stronie wykresu wysokości.

Kalibruj wysokościomierz: Patrz [Kalibracja wysokościomierza barometrycznego](#).

Zmień typ wykresu: Określanie typu danych wyświetlanych na wykresie wysokości.

Ciśnienie otoczenia: Rejestrowanie zmian ciśnienia otoczenia na przestrzeni czasu.

Ciśnienie barometryczne: Rejestrowanie zmian ciśnienia barometrycznego na przestrzeni czasu.

Wysokość/dystans: Rejestrowanie zmian wysokości na określonym dystansie.

Wysokość/czas: Rejestrowanie zmian wysokości na przestrzeni czasu.

Zeruj: Zerowanie danych wykresu wysokości.

Wyczyść bieżący ślad: Usuwanie wykresu śladu.

Usuń wszystkie waypointy: Usuwanie wszystkich zapisanych punktów.

Zeruj dane podróży: Zerowanie wszystkich danych podróży.

Przywróć domyślne: Resetowanie urządzenia do ustawień fabrycznych.

Kalibracja wysokościomierza barometrycznego

Znając rzeczywiste ciśnienie barometryczne, można ręcznie skalibrować wysokościomierz barometryczny.

UWAGA: Wysokościomierz barometryczny jest dostępny tylko w urządzeniach GPSMAP 64s i GPSMAP 64st.

- 1 Przejdź do pozycji, dla której znasz wysokość i ciśnienie barometryczne.
- 2 Wybierz kolejno **PAGE > Wykres wysokości > MENU > Kalibruj wysokościomierz**.

- 3 Wykonaj instrukcje wyświetlane na ekranie.

Przywracanie domyślnych ustawień stron

- 1 Otwórz stronę, dla której chcesz przywrócić ustawienia.
- 2 Wybierz kolejno **MENU > Przywróć domyślne**.

Funkcje i ustawienia menu głównego

Skrzynki

Skrzynka to taki ukryty skarb. Geocaching polega na poszukiwaniu ukrytych skarbów z użyciem współrzędnych GPS publikowanych w Internecie przez osoby ukrywające skrzynki.

Pobieranie skrzynek

- 1 Podłącz urządzenie do komputera za pomocą kabla USB.
- 2 Odwiedź stronę www.garmin.com/geocache.
- 3 W razie potrzeby utwórz konto.
- 4 Zaloguj się.
- 5 Postępuj zgodnie z wyświetlanymi instrukcjami, aby wyszukać i pobrać pozycje skrzynek do urządzenia.

Podróżowanie do skrzynek

- 1 W menu głównym wybierz **Geocache**.
- 2 Wybierz skrzynkę.
- 3 Wybierz **Jedź**.

Zapisywanie próby odnalezienia

Po podjęciu próby odnalezienia skrzynki można zarejestrować jej rezultaty. Część skrzynek można zweryfikować na stronie www.opencaching.com.

- 1 Wybierz kolejno **Geocache > Próba wpisu**.
- 2 Wybierz **Znaleziono**, **Nie znaleziono**, **Wymaga naprawy** lub **Nietknięty**.
- 3 Wybierz opcję:
 - Aby zakończyć zapis, wybierz **Gotowe**.
 - Aby rozpocząć podróż do skrzynki znajdującej się najbliżej bieżącej pozycji, wybierz **Znajdź następny najbliższy**.
 - Aby wprowadzić komentarz dotyczący poszukiwań skrzynki lub samej skrzynki, wybierz **Dodaj komentarz**, wpisz komentarz i wybierz **Gotowe**.
 - Aby ocenić skrzynkę, wybierz **Oceń skrzynkę** i wybierz ocenę dla każdej z kategorii. Aby dodać swoją ocenę, odwiedź stronę www.opencaching.com.

chirp™

chirp to niewielkie akcesorium firmy Garmin, które można zaprogramować i pozostawić w skrzynce. Możesz użyć swojego urządzenia, aby znaleźć urządzenie chirp w skrzynce. Więcej informacji na temat chirp znajduje się w *Podręczniku użytkownika urządzenia chirp* dostępnym pod adresem www.garmin.com.

Włączanie wyszukiwania urządzenia chirp

- 1 W menu głównym wybierz kolejno **Ustawienia > Geocache**.
- 2 Wybierz kolejno **Konfiguracja chirp™ > Wyszukiwanie chirp™ > Wł..**

Bezprzewodowe wysyłanie i odbieranie danych

UWAGA: Ta funkcja jest dostępna wyłącznie w urządzeniach GPSMAP 64s i GPSMAP 64st.

Aby bezprzewodowo przesyłać dane, należy znaleźć się w odległości 3 m (10 stóp) od zgodnego urządzenia.

Omawiane urządzenie może wysyłać i odbierać dane po sparowaniu z innym zgodnym urządzeniem lub smartfonem, korzystając z technologii Bluetooth® lub z technologii bezprzewodowej ANT+™. Punkty, skrzynki, trasy, ślady i własne mapy można udostępnić innym użytkownikom.

- 1 Wybierz **Prześlij bezprzewodowo**.
- 2 Wybierz opcję:
 - Wybierz **Wyślij** i wybierz typ danych.
 - Wybierz **Odbierz**, aby odebrać dane z innego urządzenia. W zgodnym urządzeniu musi zostać przeprowadzona próba wysłania danych.
 - Wybierz **BaseCamp Mobile**, aby sparować urządzenie z aplikacją BaseCamp™ Mobile w zgodnym smartfonie.
- 3 Wykonaj instrukcje wyświetlane na ekranie.

Ustawianie punktu alarmowego

Punkty alarmowe ostrzegają z ustawionym wyprzedzeniem o zbliżaniu się do określonej pozycji.

- 1 W menu głównym wybierz kolejno **Punkty alarmowe > Utwórz alarm**.
- 2 Wybierz kategorię.
- 3 Wybierz pozycję.
- 4 Wybierz **Użyj**.
- 5 Podaj promień.

W momencie znalezienia się w zasięgu punktu alarmowego urządzenie emituje sygnał dźwiękowy.

Wybór profilu

Gdy zmieniasz aktywności, możesz zmienić konfigurację urządzenia poprzez zmianę profilu.

- 1 Wybierz **Zmiana profilu**.
- 2 Wybierz profil.

Pomiar powierzchni

Obliczanie powierzchni obszaru

- 1 Wybierz kolejno **Pomiar powierzchni > Start**.
- 2 Przejdź po całym obwodzie obszaru, którego powierzchnię chcesz obliczyć.
- 3 Po zakończeniu wybierz **Oblicz**.

Strona satelitów

Strona satelitów informuje o aktualnej pozycji, dokładności GPS, lokalizacji satelitów i mocy sygnału.

Ustawienia satelitów

Na stronie satelitów wybierz **MENU**.

Pozycja AutoLocate: Obliczanie pozycji GPS z użyciem funkcji Garmin AutoLocate®.

Ustaw pozycję na mapie: Oznaczanie aktualnej pozycji na mapie. Ta opcja jest dostępna tylko w przypadku wyłączenia funkcji GPS. Zaznaczonej pozycji można używać do wyznaczania tras lub wyszukiwania zapisanych pozycji.

Jeden kolor: Wybór sposobu wyświetlania strony satelitów: jeden lub wiele kolorów.

Kierunek u góry: Określanie sposobu wyświetlania talerzy satelitów w relacji do tego, co wskazuje górna część ekranu: północ lub kierunek poruszania się.

Użyj trybu demonstracyjnego: Umożliwia wyłączenie modułu GPS.

Użyj systemu satelitarnego: Umożliwia włączenie modułu GPS.

Serwis Garmin Adventures

Możesz tworzyć przygody, aby udostępniać swoje podróże rodzinie, znajomym i społeczności Garmin. Powiązane pozycje można pogrupować jako przygody. Można na przykład utworzyć przygodę dla ostatniej pieszej wycieczki. Przygoda może zawierać wykres śladu podróży, zdjęcia z podróży oraz znalezione skrzynki. Można także tworzyć i zarządzać przygodami za pomocą programu BaseCamp. Więcej informacji można znaleźć na stronie <http://adventures.garmin.com>.

Wysyłanie plików do aplikacji BaseCamp

- 1 Otwórz aplikację BaseCamp.
- 2 Podłącz urządzenie do komputera.

W komputerach Windows® urządzenie jest wyświetlane jako dysk wymienny lub urządzenie przenośne, podczas gdy karta pamięci może być wyświetlana jako drugi dysk wymienny. W komputerach Mac® urządzenie oraz karta pamięci są wyświetlane jako zamontowane woluminy.

UWAGA: Niektóre komputery z wieloma dyskami sieciowymi mogą nie wyświetlać poprawnie dysków urządzenia. Zapoznaj się z dokumentacją dostępną w systemie operacyjnym, aby dowiedzieć się, jak mapować dyski.
- 3 Otwórz dysk lub wolumin **Garmin** lub kartę pamięci.
- 4 Wybierz opcję:
 - Wybierz element z podłączonego urządzenia i przeciągnij go do folderu **Mój zbiór** lub na listę.
 - W aplikacji BaseCamp wybierz kolejno **Urządzenie > Odbierz z urządzenia** i wybierz urządzenie.

Tworzenie przygody

Aby utworzyć przygodę i wysłać ją do urządzenia, należy najpierw pobrać program BaseCamp do komputera i przesłać ślad z urządzenia do komputera (**Wysyłanie plików do aplikacji BaseCamp**).

- 1 Otwórz program BaseCamp.
- 2 Wybierz kolejno **Plik > Nowy > Garmin Adventure**.
- 3 Wybierz ślad, a następnie wybierz **Dalej**.
- 4 W razie potrzeby dodaj elementy z programu BaseCamp.
- 5 Wypełnij wymagane pola, aby nazwać i opisać przygodę.
- 6 Jeśli chcesz zmienić zdjęcie główne przygody, wybierz **Zmień**, a następnie wybierz inne zdjęcie.
- 7 Wybierz **Zakończ**.

Rozpoczęcie przygody

Aby rozpocząć przygodę, musisz najpierw przesłać ją z programu BaseCamp do swojego urządzenia.

- 1 Wybierz **Przygody**.
- 2 Wybierz przygodę.
- 3 Wybierz **Start**.

Pilot VIRB™

UWAGA: Funkcja Pilot VIRB jest dostępna wyłącznie w urządzeniach GPSMAP 64s i GPSMAP 64st.

Przed rozpoczęciem korzystania z funkcji pilota VIRB należy go włączyć w kamerze VIRB.

Funkcja pilota VIRB umożliwi kontrolowanie kamery VIRB z odległości.

- 1 W menu głównym wybierz **Pilot VIRB**.
- 2 Wybierz opcję:
 - Wybierz **REC**, aby nagrać film.
 - Wybierz **Zrób zdjęcie**, aby zrobić zdjęcie.

Uśrednianie punktu

Można doprecyzowywać położenie punktu. Podczas uśredniania urządzenie dokonuje kilku odczytów tej samej lokalizacji i wykorzystuje średnią wartość w celu uzyskania jak najbardziej precyzyjnej pozycji.

- 1 Wybierz **Menedżer waypointów**.
- 2 Wybierz punkt.
- 3 Wybierz kolejno **MENU > Uśrednij pozycję**.
- 4 Przejdź do wybranej pozycji punktu.
- 5 Wybierz **Start**.
- 6 Wykonaj instrukcje wyświetlane na ekranie.
- 7 Gdy pasek stanu dokładności osiągnie 100%, wybierz **Zapisz**.

Aby uzyskać optymalne rezultaty, zbierz od czterech do ośmiu próbek dla wybranego punktu, czekając co najmniej 90 minut przed zapisem kolejnych próbek.

Funkcje online Bluetooth

Urządzenia GPSMAP 64s i GPSMAP 64st mają rozmaite funkcje łączności Bluetooth współpracujące ze zgodnymi smartfonami. Niektóre funkcje wymagają zainstalowania aplikacji Garmin Connect™ Mobile lub BaseCamp Mobile w smartfonie. Więcej informacji można znaleźć na stronie www.garmin.com/apps.

Powiadomienia z telefonu: Wyświetla powiadomienia i wiadomości z telefonu na ekranie urządzenia GPSMAP 64s lub GPSMAP 64st.

LiveTrack: Umożliwia rodzinie i znajomym śledzić na bieżąco aktywności użytkownika. Osobę można zaprosić do śledzenia bieżących danych za pośrednictwem poczty e-mail lub serwisu społecznościowego, umożliwiając jej wyświetlanie strony śledzenia Garmin Connect.

Przesyłanie aktywności do serwisu Garmin Connect: Automatyczne przesyłanie aktywności do serwisu Garmin Connect zaraz po zakończeniu rejestrowania aktywności.

Parowanie smartfonu z urządzeniem

UWAGA: Ta funkcja jest zgodna wyłącznie z urządzeniem GPSMAP 64s i GPSMAP 64st.

- 1 Umieść zgodny smartfon w odległości nie większej niż 10 m (33 stopy) od urządzenia.
- 2 W menu głównym urządzenia wybierz kolejno **Konfiguracja > Bluetooth > Paruj urządzenie mobilne**.
- 3 W zgodnym smartfonie włącz technologię bezprzewodową Bluetooth i wyszukaj swoje urządzenie GPSMAP 64s lub GPSMAP 64st.

Na ekranie urządzenia zostanie wyświetlone hasło.

- 4 Wpisz hasło w zgodnym smartfonie.

Powiadomienia z telefonu

UWAGA: Powiadomienia z telefonu wymagają telefonu Apple® iPhone® z technologią bezprzewodową Bluetooth 4.0 oraz systemem iOS® 7 lub nowszym.

Kiedy telefon odbierze wiadomość, wyśle odpowiednie powiadomienie do Twojego urządzenia.

Wyświetlanie powiadomień z telefonu

Zanim będzie można wyświetlać powiadomienia, należy sparować posiadane urządzenie ze zgodnym smartfonem.

- 1 Wybierz **☰ > MENU**.
- 2 Wybierz powiadomienie.

Ukrywanie powiadomień

Domyślnie powiadomienia pojawiają się na ekranie urządzenia po ich odebraniu. Można ukryć powiadomienia, żeby uniknąć ich wyświetlania na ekranie.

W menu głównym wybierz **Ustawienia > Bluetooth > Powiadomienia > Ukryj**.

Dodatkowe narzędzia w menu głównym

Wybierz **MENU**.

Budzik: Ustawianie alarmu dźwiękowego. Jeśli urządzenie nie jest w danym momencie używane, można określić godzinę jego włączenia.

Kalkulator: Wyświetlanie kalkulatora.

Kalendarz: Wyświetlanie kalendarza.

Polowania i połowy: Wyświetlanie szacunkowych dat i godzin optymalnych do organizowania polowań i połowów w aktualnym miejscu pobytu.

Stoper: Możliwość używania stopera, pomiaru czasu okrążenia i rejestrowania międzyczasów.

Słońce i księżyc: Wyświetlanie godzin wschodu i zachodu słońca oraz fazy księżyca na podstawie pozycji GPS.

Dostosowywanie urządzenia

Dostosowywanie pól danych

Pola danych wyświetlane na poszczególnych stronach głównych można dostosować do własnych potrzeb.

- 1 Otwórz stronę, której pola chcesz zmienić.
- 2 Wybierz **MENU**.
- 3 Wybierz **Zmień pola danych**.
- 4 Wybierz nowe pole danych.
- 5 Wykonaj instrukcje wyświetlane na ekranie.

Pola danych

Niektóre pola danych wymagają do wyświetlenia danych trybu nawigacji lub urządzenia ANT+.

Aktualny czas: Aktualna godzina z uwzględnieniem aktualnej pozycji oraz ustawień dotyczących czasu (format, strefa czasowa i czas letni).

Barometr: Skalibrowane bieżące ciśnienie.

Bieżące okrążenie: Czas stopera w ramach bieżącego okrążenia.

Całkowite okrążenie: Czas stopera w ramach wszystkich ukończonych okrążeń.

Całkowity spadek: Całkowity dystans spadku od ostatniego zerowania danych.

Całkowity wznios: Całkowity dystans wzniosu od ostatniego zerowania danych.

Ciśnienie otoczenia: Nieskalibrowane ciśnienie panujące w danym środowisku.

Czas do celu: Szacowany czas potrzebny na dotarcie do celu podróży. Dane są wyświetlane wyłącznie podczas nawigacji.

Czas do następnego: Szacowany czas potrzebny na dotarcie do następnego punktu na trasie. Dane są wyświetlane wyłącznie podczas nawigacji.

Czas ostatniego okrążenia: Czas stopera w ramach ostatniego ukończonego okrążenia.

Czas podróży: Bieżąca suma czasu spędzonego w ruchu i w bezruchu od ostatniego zerowania danych.

Czas podróży - postój: Bieżąca suma czasu spędzonego w bezruchu od ostatniego zerowania danych.

Czas podróży - ruch: Bieżąca suma czasu spędzonego w ruchu od ostatniego zerowania danych.

Data: Bieżący dzień, miesiąc i rok.

Do kursu: Kierunek, w jakim należy się poruszać, aby wrócić na trasę. Dane są wyświetlane wyłącznie podczas nawigacji.

Dokładność GPS: Margines błędu przy obliczaniu dokładnej pozycji. Przykład: pozycja GPS jest określona z dokładnością do +/- 3,65 m (12 stóp).

Doskonałość: Stosunek dystansu przebytego w poziomie do zmiany dystansu w pionie.

Doskonałość do celu: Doskonałość wymagana do zejścia z bieżącej pozycji na wysokość celu podróży. Dane są wyświetlane wyłącznie podczas nawigacji.

Dystans do celu: Dystans, jaki pozostał do celu podróży. Dane są wyświetlane wyłącznie podczas nawigacji.

Dystans do następnego: Dystans, jaki pozostał do następnego punktu na trasie. Dane są wyświetlane wyłącznie podczas nawigacji.

Dystans okrążenia: Dystans pokonany w ramach bieżącego okrążenia.

Dystans pionowy do celu: Dystans wysokości pomiędzy bieżącą pozycją i celem podróży. Dane są wyświetlane wyłącznie podczas nawigacji.

Dystans śladu: Dystans pokonany w ramach bieżącego śladu.

ETA do celu: Szacowana godzina przybycia do celu podróży (dostosowana do czasu lokalnego w lokalizacji celu podróży). Dane są wyświetlane wyłącznie podczas nawigacji.

ETA - następny: Szacowana godzina przybycia do następnego punktu na trasie (dostosowana do czasu lokalnego w lokalizacji punktu). Dane są wyświetlane wyłącznie podczas nawigacji.

Głębokość: Głębokość wody. Urządzenie musi zostać podłączone do urządzenia NMEA® 0183 lub NMEA 2000® z możliwością pomiaru głębokości wody.

Kierunek: Kierunek przemieszczania się.

Kierunek GPS: Kierunek ruchu określony na podstawie danych GPS.

Kierunek kompasu: Kierunek ruchu określony na podstawie danych kompasu.

Kurs: Kierunek od pozycji startowej do celu podróży. Kurs może zostać wyświetlony jako zaplanowana lub ustawiona trasa. Dane są wyświetlane wyłącznie podczas nawigacji.

Licznik: Bieżąca suma dystansu pokonanego w ramach wszystkich podróży. Wyzerowanie danych podróży nie powoduje wyzerowania tego podsumowania.

Licznik podróży: Bieżąca suma dystansu pokonanego od ostatniego zerowania danych.

Limit prędkości: Zgłoszony limit prędkości dla danej drogi. Dane nie są dostępne na wszystkich mapach i obszarach. Należy zawsze stosować się do limitów prędkości określanych przez znaki drogowe.

Maksymalna prędkość: Największa osiągnięta prędkość od ostatniego zerowania danych.

Maksymalna temperatura z 24 godzin: Maksymalna temperatura odnotowana w ciągu ostatnich 24 godzin. Aby dane te były wyświetlane, urządzenie musi zostać podłączone do zdalnego czujnika temperatury.

Maksymalna wysokość: Największa osiągnięta wysokość od ostatniego zerowania danych.

Maksymalny spadek: Maksymalne tempo zmiany wartości spadku w stopach lub metrach na minutę od ostatniego zerowania danych.

Maksymalny wznios: Maksymalne tempo zmiany wartości wzniosu w stopach lub metrach na minutę od ostatniego zerowania danych.

Minimalna temperatura z 24 godzin: Minimalna temperatura odnotowana w ciągu ostatnich 24 godzin. Aby dane te były wyświetlane, urządzenie musi zostać podłączone do zdalnego czujnika temperatury.

Minimalna wysokość: Najmniejsza osiągnięta wysokość od ostatniego zerowania danych.

Moc sygnału GPS: Moc odbieranego sygnału satelitarnego GPS.

Nachylenie: Pomiar nachylenia (wysokości) powierzchni na trasie biegu (dystansie). Na przykład jeśli dla każdego 3 m (10 stóp) pokonanego wzniosu pokonujesz 60 m (200 stóp), stopień nachylenia wynosi 5%.

Namiar: Kierunek od aktualnej pozycji do celu podróży. Dane są wyświetlane wyłącznie podczas nawigacji.

Okrążenia: Liczba ukończonych okrążeń w ramach bieżącej aktywności.

Poziom baterii: Ilość energii, jaka pozostała w bateriach.

Pozycja (długość/szerokość): Długość i szerokość geograficzna bieżącego położenia, wyświetlana bez względu na wybrane ustawienie formatu pozycji.

Pozycja (wybrana): Bieżąca pozycja wyświetlona z uwzględnieniem wybranego ustawienia formatu pozycji.

Pozycja celu: Pozycja celu podróży. Dane są wyświetlane wyłącznie podczas nawigacji.

Prędkość: Bieżące tempo podróży.

Prędkość pionowa: Tempo zmiany wartości wzniosu lub spadku w czasie.

Prędkość pionowa do celu: Tempo zmiany wartości wzniosu lub spadku względem wyznaczonej wysokości. Dane są wyświetlane wyłącznie podczas nawigacji.

Prędkość - średnia podróży: Średnia prędkość podczas ruchu i postoju mierzona od ostatniego zerowania danych.

Prędkość - średnia ruchu: Średnia prędkość podczas ruchu mierzona od ostatniego zerowania danych.

Prędkość VMG: Prędkość zbliżania się do celu podróży wzdłuż wyznaczonej trasy. Dane są wyświetlane wyłącznie podczas nawigacji.

Punkt - cel: Ostatni punkt na trasie do celu podróży. Dane są wyświetlane wyłącznie podczas nawigacji.

Punkt - następny: Następny punkt na trasie. Dane są wyświetlane wyłącznie podczas nawigacji.

Rytm: Liczba obrotów ramienia korby lub kroków na minutę. Aby dane te były wyświetlane, urządzenie musi zostać podłączone do akcesorium do pomiaru rytmu.

Średni czas okrążenia: Średni czas okrążenia w ramach bieżącej aktywności.

Średni spadek: Średni, pionowy dystans spadku od ostatniego zerowania danych.

Średni wznios: Średni pionowy dystans wzniosu od ostatniego zerowania danych.

Stoper: Bieżący czas stopera.

Stoper: Czas stopera w ramach bieżącej aktywności.

Temperatura: Temperatura powietrza. Temperatura ciała użytkownika wpływa na wskazania czujnika temperatury. Aby dane te były wyświetlane, urządzenie musi zostać podłączone do zdalnego czujnika temperatury.

Temperatura - woda: Temperatura wody. Urządzenie musi zostać podłączone do urządzenia NMEA 0183 z możliwością pomiaru temperatury wody.

Tętno: Liczba uderzeń serca na minutę (uderzenia/min). Urządzenie musi zostać podłączone do zgodnego czujnika tętna.

Wschód słońca: Godzina wschodu słońca przy uwzględnieniu pozycji GPS.

Wskaźnik: Strzałka wskazuje następny punkt lub zwrot. Dane są wyświetlane wyłącznie podczas nawigacji.

Wysokość: Wysokość aktualnej pozycji względem poziomu morza.

Wysokość GPS: Wysokość aktualnej pozycji określona na podstawie danych GPS.

Wysokość nad ziemią: Wysokość aktualnej pozycji względem poziomu terenu (pod warunkiem, że mapy zawierają odpowiednią ilość informacji o wysokości).

Zachód słońca: Godzina zachodu słońca przy uwzględnieniu pozycji GPS.

Zejsście z kursu: Dystans pokonany poza pierwotną ścieżką podróży (na lewo lub prawo od niej). Dane są wyświetlane wyłącznie podczas nawigacji.

Zwrot: Różnica kątowa (w stopniach) między namiarem do celu podróży a bieżącym kursem. L oznacza skręt w lewo. R oznacza skręt w prawo. Dane są wyświetlane wyłącznie podczas nawigacji.

Ustawienia systemowe

Wybierz kolejno **Konfiguracja > System**.

System satelitarny: Ustawianie systemu satelitarnego: **GPS**, **GPS + GLONASS** lub **Tryb demonstracyjny** (GPS wyłączony).

WAAS/EGNOS: Umożliwienie wykorzystania w systemie standardu Wide Area Augmentation System lub European Geostationary Navigation Overlay Service (WAAS/EGNOS). Informacje na temat WAAS można znaleźć na stronie www.garmin.com/aboutGPS/waas.html.

Język: Ustawianie języka komunikatów tekstowych wyświetlanych w urządzeniu.

UWAGA: Zmiana języka komunikatów tekstowych nie wiąże się ze zmianą języka danych mapy, takich jak nazwy ulic.

Interfejs: Ustawianie formatu interfejsu szeregowego (**Ustawienia interfejsu szeregowego**).

Typ baterii AA: Pozwala zmienić typ używanych baterii AA.

UWAGA: Ustawianie jest wyłączone w przypadku baterii niklowo-metalowo-wodorkowej.

Ustawienia interfejsu szeregowego

Wybierz kolejno **Ustawienia > System > Interfejs**.

Garmin Spanner: Opcja ta umożliwia używanie portu USB urządzenia z większością map zgodnych ze standardem NMEA 0183, poprzez tworzenie wirtualnego portu szeregowego.

Garmin Serial: Opcja ta ustawia urządzenie na używanie formatu opracowanego przez firmę Garmin, służącego do wymiany danych o punktach trasy, trasach i śladach z komputerem.

NMEA we/wy: Ustawianie urządzenia na używanie standardowych wejść i wyjść NMEA 0183.

Wyświetlanie tekstu: Zwykły tekst w formacie ASCII do przedstawiania informacji o pozycji i prędkości.

RTCM: Umożliwienie odbierania danych DGPS (Differential Global Positioning System) z urządzeń przesyłających dane RTCM w formacie SC-104.

Ustawienia wyświetlania

Wybierz kolejno **Konfiguracja > Wyświetlanie**.

Czas podświetlania: Umożliwia regulację czasu działania podświetlenia.

Oszczędność baterii: Poprzez wyłączenie ekranu po zakończeniu czasu podświetlenia, pozwala zaoszczędzić energię baterii i wydłużyć jej czas pracy.

Kolory: Zmienia tło ekranu i sposób podświetlania zaznaczeń.

Menu główne, konfiguracja, wyszukiwanie stylów: Zmiana stylu systemu menu.

Zrzuty ekranowe: Umożliwia zapis obrazu z ekranu urządzenia.

Ustawianie dźwięków urządzenia

Można dostosować dźwięki komunikatów, klawiszy, ostrzeżeń o zwrotach i alarmów.

- 1 Wybierz kolejno **Ustawienia > Dźwięki**.
- 2 Wybierz dźwięki dla poszczególnych elementów.

Ustawienia morskie

Wybierz kolejno **Ustawienia > Morskie**.

Tryb mapy morskiej: Ustawianie typu mapy używanej przez urządzenie podczas wyświetlania danych morskich. **Morskie** wyświetla poszczególne funkcje mapy w różnych kolorach w celu zwiększenia widoczności morskich punktów szczególnych, a mapa odwzorowuje schemat stosowany w mapach papierowych. **Wędkarstwo** (wymaga map morskich) wyświetla szczegółowy widok izobat i sondowań głębín oraz upraszcza i optymalizuje wyświetlanie mapy podczas wędkowania.

Wygląd: Ustawianie wyglądu morskich urządzeń nawigacyjnych na mapie.

Ustawienia alarmu morskiego: Ustawianie alarmu kotwicznego, alarmu zejścia z kursu, alarmu wody głębokiej i alarmu wody płytkiej.

Konfigurowanie alarmów morskich

- 1 Wybierz kolejno **Ustawienia > Morskie > Ustawienia alarmu morskiego**.
- 2 Wybierz typ alarmu.
- 3 Wybierz **Wi**.
- 4 Podaj odległość i wybierz **Jedź**.

Zerowanie danych

Użytkownik może wyzerować dane podróży, usunąć wszystkie punkty, wyczyścić bieżący ślad lub przywrócić wartości domyślne.

- 1 Wybierz kolejno **Ustawienia > Zeruj**.
- 2 Wybierz element, który chcesz wyzerować.

Zmiana kolejności stron

- 1 W menu głównym wybierz kolejno **Konfiguracja > Sekwencja stron**.
- 2 Wybierz stronę.
- 3 Wybierz **Przenieś**.
- 4 Przenoszenie strony w górę lub w dół listy.
- 5 Wybierz **ENTER**.

PORADA: Możesz wybrać **PAGE**, aby wyświetlić sekwencję stron.



Dodawanie stron

- 1 W menu głównym wybierz kolejno **Konfiguracja > Sekwencja stron**.
- 2 Wybierz **Dodaj stronę**.
- 3 Wybierz stronę, którą chcesz dodać.

Usuwanie stron

- 1 W menu głównym wybierz kolejno **Konfiguracja > Sekwencja stron**.
- 2 Wybierz stronę.
- 3 Wybierz **Usuń**.
- 4 Wybierz **ENTER**.

Zmiana jednostek miary

Użytkownik może dostosować jednostki miary dystansu i prędkości, wysokości, głębokości, temperatury, ciśnienia oraz prędkości pionowej.

- 1 Wybierz **Ustawienia > Jednostki**.
- 2 Wybierz wielkość fizyczną.
- 3 Wybierz jednostkę miary.

Ustawienia czasu

Wybierz kolejno **Ustawienia > Ustawienia czasu**.

Format czasu: Ustawianie 12- lub 24-godzinnego formatu wyświetlania czasu.

Strefa czasowa: Ustawianie strefy czasowej dla urządzenia. **Auto** ustawia automatycznie strefę czasową na podstawie pozycji GPS.

Ustawienia formatu pozycji

UWAGA: Nie należy zmieniać formatu pozycji, ani systemu współrzędnych układu odniesienia, chyba że jest używana mapa wymagająca użycia innego formatu pozycji.

Wybierz kolejno **Ustawienia > Format pozycji**.

Format pozycji: Ustawianie formatu, w jakim będzie wyświetlany odczyt pozycji.

Układ odniesienia: Ustawianie układu współrzędnych, na którym oparta jest mapa.

Mapa sferoidalna: Wyświetlanie układu współrzędnych używanych przez urządzenie. Domyślnym układem współrzędnych jest układ WGS 84.

Ustawienia wysokościomierza

UWAGA: Wysokościomierz jest dostępny wyłącznie w urządzeniach GPSMAP 64s i GPSMAP 64st.

Wybierz kolejno **Konfiguracja > Wysokościomierz**.

Automatyczna kalibracja: Automatyczne kalibrowanie wysokościomierza po każdym włączeniu urządzenia.

Tryb barometryczny: **Zmienna wysokość** powoduje, że barometr mierzy zmiany w wysokości podczas przemieszczania się użytkownika. **Stała wysokość** zakłada, że urządzenie znajduje się na określonej wysokości, dlatego też ciśnienie atmosferyczne zmieniać będzie się wyłącznie ze względu na zmianę warunków pogodowych.

Trendy ciśnienia: Określanie sposobu zapisu danych dotyczących ciśnienia. **Zawsze zapisuj** pozwala rejestrować wszystkie informacje o ciśnieniu, co przydaje się w przypadku obserwowania frontów atmosferycznych.

Typ wykresu: Zapisywanie zmian wysokości względem czasu i dystansu, zapisywanie ciśnienia atmosferycznego w określonym okresie lub zapisywanie ciśnienia otoczenia w określonym okresie.

Kalibruj wysokościomierz: Kalibruje wysokościomierz.

Ustawienia wyznaczania trasy

Urządzenie oblicza optymalną trasę dla wykonywanej aktywności. Dostępne ustawienia wyznaczania tras mogą różnić się w zależności od wybranej aktywności.

Wybierz kolejno **Ustawienia > Wyznaczanie trasy**.

Aktywność: Ustawianie aktywności dla wyznaczanej trasy. Urządzenie oblicza optymalną trasę dla wykonywanej aktywności.

Zmiany trasy: Ustawianie sposobu, w jakim urządzenie wyznacza trasę z jednego punktu trasy do następnego. Ta opcja jest dostępna tylko dla wybranych aktywności.

Dystans wyznacza trasę do następnego punktu po zbliżeniu się na określoną odległość do bieżącego punktu.

Zablokuj po drogach: Przenosi niebieski trójkąt, który wskazuje pozycję użytkownika na mapie, na najbliższą drogę.

Profile

Profile są zbiorami ustawień, które wpływają na optymalizację urządzenia w oparciu o sposób jego użytkowania. Na przykład, ustawienia i widoki różnią się, gdy urządzenie jest używane do polowania i do geocachingu.

Podczas korzystania z profilu, po zmianie takich ustawień, jak pola danych czy jednostki miary, zmiany są automatycznie zapisywane jako część profilu.

Tworzenie własnego profilu

Ustawienia i pola danych można dostosować do określonej formy aktywności lub podróży.

- 1 Wybierz kolejno **Ustawienia > Profile > Utwórz profil > OK**.
- 2 Dostosowywanie ustawień i pól danych.

Edytowanie nazwy profilu

- 1 Wybierz kolejno **Ustawienia > Profile**.
- 2 Wybierz profil.
- 3 Wybierz **Edytuj nazwę**.
- 4 Wpisz nową nazwę.

Usuwanie profilu

- 1 Wybierz kolejno **Ustawienia > Profile**.
- 2 Wybierz profil.
- 3 Wybierz **Usuń**.

Informacje o urządzeniu

Dane techniczne

Typ baterii	Bateria NiMH lub dwie baterie AA (alkaliczne 1,5 V lub mniej, NiMH lub litowe)
Czas działania baterii	Do 16 godzin
Wodoszczelność	IEC 60529 IPX7
Zakres temperatury roboczej	Od -20° do 70°C (od -4° do 158°F)
Zakres temperatury ładowania	Od 0° do 40°C (od 32° do 104°F)
Częstotliwość radiowa i protokoły	2,4 GHz ANT+; Bluetooth 4.0 (z uwzględnieniem standardu EDR i BLE)
Bezpieczny dystans dla kompasu	17,5 cm (7 cali)

Załącznik

Rejestrowanie urządzenia

Pomóż nam jeszcze sprawniej udzielać Tobie pomocy i jak najszybciej zarejestruj swoje urządzenie przez Internet.

- Odwiedź stronę <http://my.garmin.com>.
- Pamiętaj o konieczności zachowania oryginalnego dowodu zakupu (względnie jego kserokopii) i umieszczenia go w bezpiecznym miejscu.

Pomoc techniczna i aktualizacje

Aplikacja Garmin Express™ umożliwia łatwy dostęp do tych usług w urządzeniach Garmin. Niektóre funkcje mogą być niedostępne dla posiadanego urządzenia.

- Rejestracja produktu
- Podręczniki użytkownika
- Aktualizacje oprogramowania
- Aktualizacje map
- Pojazdy, głosy i inne dodatki

Konfigurowanie Garmin Express

- 1 Podłącz mniejszą wtyczkę kabla USB do portu w urządzeniu.
- 2 Podłącz większą wtyczkę kabla USB do wolnego portu USB w komputerze.
- 3 Odwiedź stronę www.garmin.com/express.
- 4 Wykonaj instrukcje wyświetlane na ekranie.

Wyświetlanie informacji o urządzeniu

Na ekranie urządzenia można wyświetlić identyfikator urządzenia, wersję oprogramowania i umowę licencyjną.

Wybierz kolejno **Konfiguracja > O systemie**.

Kontakt z działem pomocy technicznej firmy Garmin

- Odwiedź stronę www.garmin.com/support i kliknij opcję **Contact Support**, aby uzyskać informacje o pomocy technicznej dostępnej w poszczególnych krajach.
- Jeśli znajdujesz się w USA, zadzwoń pod numer (913) 397 8200 lub (800) 800 1020.
- Jeśli znajdujesz się w Wielkiej Brytanii, zadzwoń pod numer 0808 2380000.
- Jeśli znajdujesz się w Europie, zadzwoń pod numer +44 (0) 870 8501241.

Włączanie podświetlenia

Wybierz , aby włączyć podświetlenie.



Podświetlenie włącza się automatycznie po wybraniu przycisku i w przypadku wyświetlenia alarmu lub komunikatu.

Maksymalizowanie czasu działania baterii

Włączanie trybu oszczędności baterii

Korzystając z trybu oszczędności baterii, można wydłużyć czas jej działania.

Wybierz kolejno **Ustawienia > Wyświetlanie > Oszczędność baterii > Wł.**

W trybie oszczędności baterii ekran wygasza się po zakończeniu czasu podświetlenia. Można wybrać opcję , aby włączyć ekran, lub dwukrotnie dotknąć opcji , aby wyświetlić stronę stanu.

Wyłączanie funkcji GLONASS

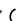
W przypadku nawigowania przez dłuższy okres czasu, kiedy widok nieba nie jest przesłonięty, można wyłączyć funkcję GLONASS w celu oszczędzania energii.

W menu głównym wybierz kolejno **Ustawienia > System > System satelitarny > GPS**.

Regulowanie jasności podświetlenia

Zbyt intensywne podświetlenie ekranu może znacząco skrócić czas działania baterii. W celu wydłużenia czasu działania baterii można wyregulować jasność podświetlenia.

UWAGA: Jasność podświetlenia może być ograniczona, jeśli poziom naładowania baterii jest niski.

1 Wybierz .

2 Za pomocą suwaka dostosuj poziom podświetlenia.

Urządzenie może się nieco nagrzewać w przypadku ustawienia wysokiego poziomu podświetlenia.

Regulowanie czasu podświetlenia

W celu zmaksymalizowania czasu działania baterii można skrócić czas podświetlenia.

1 Wybierz kolejno **Konfiguracja > Wyświetlanie > Czas podświetlenia**.

2 Wybierz opcję.

Informacje o baterii

OSTRZEŻENIE

Należy zapoznać się z zamieszczonym w opakowaniu produktu przewodnikiem *Ważne informacje dotyczące bezpieczeństwa i produktu* zawierającym ostrzeżenia i wiele istotnych wskazówek.

Zakres temperatur określony dla urządzenia może wykraczać poza dopuszczalny zakres działania niektórych baterii. Baterie alkaliczne mogą wybuchnąć w wysokiej temperaturze.

UWAGA

Baterie alkaliczne tracą znaczącą ilość swojej pojemności w miarę spadku temperatury. W przypadku korzystania z urządzenia w temperaturze poniżej zera należy używać baterii litowych.

Określanie typu baterii

1 W menu głównym wybierz kolejno **Ustawienia > System > Typ baterii AA**.

2 Wybierz **Alkaliczne, Litowe, Tradycyjna NiMH** lub **Wstępnie naładowane NiMH**.

Przechowywanie przez dłuższy czas

Jeśli urządzenie nie będzie używane przez kilka miesięcy, należy z niego wyjąć baterie. Wyjęcie baterii nie spowoduje utraty zapisanych danych.

Dodatkowe akcesoria

Dodatkowe akcesoria, takie jak uchwyty, mapy, akcesoria fitness i części zamienne, można kupić na stronie <http://buy.garmin.com> lub u dealerów Garmin.

tempe™

tempe to bezprzewodowy czujnik temperatury ANT+. Czujnik można przymocować do paska lub pętli, dzięki czemu będzie miał kontakt z powietrzem otoczenia. To pozwoli mu na dostarczanie dokładnych danych o temperaturze. Aby wyświetlać dane o temperaturze z urządzenia tempe, należy sparować urządzenie tempe z posiadanym urządzeniem.

Korzystanie z dodatkowych akcesoriów fitness

- 1 Zbliż urządzenie na odległość nie większą niż 3 m (10 stóp) od akcesorium ANT+.
- 2 Wybierz kolejno **Konfiguracja > Fitness**.
- 3 Wybierz **Czujnik tętna** lub **Czujnik rytmu**.
- 4 Wybierz **Szukaj nowego**.
- 5 Dostosuj pola danych, aby móc wyświetlać tętno lub rytm (**Dostosowywanie pól danych**).

Porady dotyczące parowania akcesoriów ANT+ z urządzeniem Garmin

- Sprawdź, czy akcesorium ANT+ jest zgodne z urządzeniem Garmin.
- Przed sparowaniem akcesorium ANT+ z urządzeniem Garmin przejdź w miejsce oddalone o co najmniej 10 m (32,9 stopy) od innych akcesoriów ANT+.
- Zbliż urządzenie Garmin na odległość nie większą niż 3 m (10 stóp) od akcesorium ANT+.
- Po przeprowadzeniu pierwszego parowania urządzenie Garmin będzie automatycznie rozpoznawać sparowane akcesorium ANT+ po każdym jego włączeniu. Ten proces odbywa się automatycznie po włączeniu urządzenia Garmin i zajmuje tylko kilka sekund, jeśli sparowane akcesoria są włączone i działają prawidłowo.
- Po sparowaniu urządzenie Garmin odbiera tylko dane ze sparowanego akcesorium, a to oznacza, że można przebywać w pobliżu innych akcesoriów.

Zarządzanie danymi

UWAGA: Urządzenie nie jest zgodne z systemem operacyjnym Windows 95, 98, Me, Windows NT® oraz Mac OS w wersji 10.3 i wcześniejszymi.

Typy plików

Urządzenie ręcznie obsługuje poniższe typy plików.


- Pliki z programu BaseCamp lub HomePort™. Odwiedź stronę internetową www.garmin.com/trip_planning.
- Pliki tras GPX.
- Pliki skrzynek GPX. Odwiedź stronę www.garmin.com/geocache.
- Pliki skrzynek GGZ. Odwiedź stronę www.garmin.com/geocache.
- Pliki zdjęć JPEG.
- Pliki GPI własnych punktów POI z programu Garmin POI Loader. Odwiedź stronę internetową www.garmin.com/products/poiloader.

Wkładanie karty pamięci


⚠ OSTRZEŻENIE

Nie należy używać ostro zakończonych przedmiotów do wyjmowania baterii.

Aby zwiększyć ilość dostępnego miejsca lub skorzystać z fabrycznie załadowanych map, zainstaluj w urządzeniu ręcznym kartę pamięci microSD.

- 1 Obróć spłaszczoną kółko w lewo i pociągnij, aby zdjąć pokrywkę.
- 2 Wyjmij baterię.
- 3 Przesuń uchwyt karty ① w stronę  i unieś go.
- 4 Umieść kartę pamięci w urządzeniu w taki sposób, aby złote styki były skierowane w dół.



- 5 Zamknij uchwyt karty.
- 6 Przesuń uchwyt karty w stronę , aby go zablokować.
- 7 Wymień baterię i załóż pokrywkę.

Podłączanie urządzenia do komputera

UWAGA

Aby zapobiec korozji, należy całkowicie osuszyć port mini-USB, antenę komunikatów pogodowych i obszary wokół nich przed rozpoczęciem ładowania lub podłączeniem do komputera.

Aby można było korzystać z urządzenia podłączonego do komputera, należy włożyć do niego baterie. Port USB komputera może nie zapewnić wystarczającej mocy do obsługi urządzenia.

- 1 Wyciągnij antenę komunikatów pogodowych z portu mini-USB.
- 2 Włóż mniejszą wtyczkę kabla USB do portu mini-USB.
- 3 Włóż większą wtyczkę kabla USB do portu USB komputera.
W komputerach Windows urządzenie jest wyświetlane jako dysk wymienny lub urządzenie przenośne, podczas gdy karta pamięci może być wyświetlana jako drugi dysk wymienny. W komputerach Mac urządzenie oraz karta pamięci są wyświetlane jako zamontowane woluminy.

Przesyłanie plików do urządzenia

- 1 Podłącz urządzenie do komputera.
W komputerach Windows urządzenie jest wyświetlane jako dysk wymienny lub urządzenie przenośne, podczas gdy karta pamięci może być wyświetlana jako drugi dysk wymienny. W komputerach Mac urządzenie oraz karta pamięci są wyświetlane jako zamontowane woluminy.
UWAGA: Niektóre komputery z wieloma dyskami sieciowymi mogą nie wyświetlać poprawnie dysków urządzenia. Zapoznaj się z dokumentacją dostępną w systemie operacyjnym, aby dowiedzieć się, jak mapować dyski.
- 2 W komputerze otwórz przeglądarkę plików.
- 3 Wybierz plik.
- 4 Wybierz kolejno **Edytuj > Kopiuj**.
- 5 Otwórz urządzenie przenośne, napęd lub wolumin urządzenia lub karty pamięci.
- 6 Przejdź do folderu.
- 7 Wybierz kolejno **Edytuj > Wklej**.
Plik zostanie wyświetlony na liście plików w pamięci urządzenia lub na karcie pamięci.

Usuwanie plików

UWAGA

Jeśli nie wiesz, do czego służy plik, nie usuwaj go. W pamięci urządzenia znajdują się ważne pliki systemowe, których nie należy usuwać.

- 1 Otwórz dysk lub wolumin **Garmin**.
- 2 W razie potrzeby otwórz folder lub wolumin.
- 3 Wybierz plik.
- 4 Naciśnij klawisz **Delete** na klawiaturze.

Odlączenie kabla USB

Jeśli urządzenie jest podłączone do komputera jako wolumin lub dysk wymienny, należy bezpiecznie odłączyć urządzenie od komputera, aby uniknąć utraty danych. Jeśli urządzenie jest podłączone do komputera z systemem operacyjnym Windows jako urządzenie przenośne, nie jest konieczne przeprowadzenie procedury bezpiecznego odłączenia.

- Wykonaj poniższe czynności:
 - W komputerze z systemem Windows wybierz ikonę **Bezpieczne usuwanie sprzętu** na pasku zadań systemu, a następnie wybierz urządzenie.
 - W komputerze Mac przeciągnij ikonę woluminu do kosza.
- Odłącz kabel od komputera.

Mocowanie paska na nadgarstek

- Przełóż pętelkę paska na nadgarstek przez otwór w urządzeniu.



- Przełóż drugi koniec paska przez pętelkę i mocno zaciągnij.

Mocowanie zaczepu z karabińczykiem

- Umieść zaczep z karabińczykiem ① w szczelinach grzbietu mocującego ② urządzenia.



- Przesuń zaczep z karabińczykiem w górę, aż zatrzaśnie się we właściwym miejscu.

Zdejmowanie zaczepu z karabińczykiem

Unieś dolną część zaczepu z karabińczykiem i delikatnie ściągnij zaczep z karabińczykiem z grzbietu mocującego.

Wskazówki dotyczące bezpieczeństwa urządzenia

UWAGA

Nie należy używać chemicznych środków czyszczących, rozpuszczalników ani środków przeciwko owadom, ponieważ mogą one uszkodzić plastikowe elementy oraz wykończenie.

Nie wolno przechowywać urządzenia w miejscach, w których występują ekstremalne temperatury, gdyż grozi to jego trwałym uszkodzeniem.

Urządzenie jest wodoszczelne zgodnie ze standardem IEC 60529 IPX7. Może pozostać zanurzone w wodzie na głębokości 1 m przez 30 minut. Długotrwałe zanurzenie urządzenia może spowodować jego uszkodzenie. Po zanurzeniu urządzenia należy je wytrzeć i pozostawić do wyschnięcia, nim rozpocznie się jego używanie lub ładowanie.

Czyszczenie urządzenia

- Przetrzyj urządzenie ściereczką zwilżoną łagodnym roztworem czyszczącym.
- Wytrzyj do sucha.

Rozwiązywanie problemów

Resetowanie urządzenia

Jeśli urządzenie przestanie reagować, konieczne może być jego zresetowanie. Nie spowoduje to usunięcia żadnych danych ani ustawień.

- Wyjmij baterie.
- Włóż baterie z powrotem.

Przywracanie wszystkich domyślnych ustawień

Wszystkie ustawienia można przywrócić do domyślnych wartości fabrycznych.

Wybierz kolejno **Ustawienia > Zeruj > Resetuj wszystkie ustawienia > Tak**.

Indeks

A

adresy, wyszukiwanie 3
akcesoria 11, 12
alarmowe, punkty 6
alarmy
 morskie 9
 punkt alarmowy 6
 zegar 7
aplikacje 7

B

BaseCamp 5, 6, 9, 12
bateria 1, 11, 13
 czas działania 4
 instalacja 1
 ładowanie 1
 maksymalizowanie 9, 11
 pamięć 11
 typ 11
 wydłużanie 11

C

Celuj i idź 4
chirp 5
City Navigator 3
czujniki ANT+, parowanie 12
czyszczenie urządzenia 13

D

dane, przesyłanie 12
dane techniczne 10
dane użytkownika, usuwanie 12
dostosowywanie urządzenia 9, 10
dźwięki 9

E

ekran, ustawienia 9

F

format pozycji 10

G

Garmin Connect 7
Garmin Express 11
 aktualizowanie oprogramowania 11
 rejestrowanie urządzenia 11
GLONASS 11
godziny wschodu i zachodu słońca 7
GPS 6
 strona satelitów 6
 ustawienia 9

H

HomePort 12

I

identyfikator urządzenia 11
informacje o podróży, wyświetlanie 5

J

jednostki miary 10

K

kalendarz 7
kalibrowanie, wysokościomierz 5
kalkulator 7
karta microSD. *Patrz* karta pamięci
karta pamięci 12
klawisz zasilania 2
kompas 4
 kalibrowanie 4
 ustawienia 4
komputer, łączenie 12
komputer podróży 5
kursy, wskaźnik 4

L

ładowanie 1

M

mapy 3
 aktualizowanie 11
 nawigacja 4
 orientacja 4
 pomiar dystansu 4
 powiększenie 4
 ustawienia 4
 zakup 3
menu główne 3
morskie
 ustawienia 9
 ustawienia alarmów 9

N

nawigacja 4
 przerywanie 3

O

oprogramowanie, aktualizowanie 11

P

parowanie
 czujniki ANT+ 12
 smartfon 7
pasek na nadgarstek 13
planowanie podróży. *Patrz* trasy
pliki, przesyłanie 5, 12
pobieranie, skrzynki 5
podświetlenie 9, 11
pola danych 7
pomiar dystansu 4
pomiar powierzchni 6
pory połowań i połowów 7
powiadomienia 7
pozycje
 edytowanie 2
 zapisywanie 2
profile 6, 10
przesyłanie
 pliki 5, 6, 12
 ślady 5
przyciski 1, 2
przygody 6
przywracanie, ustawienia 13
pulpity 5
punkty 2
 edytowanie 2, 7
 nawigacja 2
 odzworowanie 2
 usuwanie 2
 zapisywanie 2

R

rejestracja produktu 11
rejestrowanie urządzenia 11
resetowanie urządzenia 9, 13
rozwiązywanie problemów 9, 13

S

skrzynki 5, 12
 pobieranie 5
smartfon 5
 aplikacje 7
 parowanie 7
stoper 7
strefy czasowe 10
strona satelitów 6
sygnały satelitarne 6
 odbieranie 2

Ś

ślady 3, 6
 nawigacja 3
 ustawienia 3

T

technologia Bluetooth 7
tempe 11
temperatura 11

trasy 2, 3

 edytowanie 2, 3
 nawigacja 3
 tworzenie 2
 ustawienia 10
 usuwanie 3
 wyświetlanie na mapie 3

U

udostępnianie danych 5
urządzenie
 rejestracja 11
 resetowanie 13
USB 9
 odłączanie 13
 przesyłanie plików 12
 tryb pamięci masowej 12
 złącze 1
ustawienia 3, 4, 9, 10, 13
 urządzenie 10
ustawienia czasu 10
ustawienia systemowe 9
usuwanie, wszystkie dane użytkownika 12

W

WAAS 9
wysokościomierz 10
 kalibrowanie 5
wysokość 5

Z

zaczep z karabińczykiem 13
zapisywanie danych 12

www.garmin.com/support

 +43 (0) 820 220230	 + 32 2 672 52 54
 0800 770 4960	 1-866-429-9296
 +385 1 5508 272 +385 1 5508 271	 +420 221 985466 +420 221 985465
 + 45 4810 5050	 + 358 9 6937 9758
 + 331 55 69 33 99	 + 39 02 36 699699
 (+52) 001-855-792-7671	 0800 0233937
 +47 815 69 555	 00800 4412 454 +44 2380 662 915
 (+35) 1214 447 460	 +386 4 27 92 500
 0861 GARMIN (427 646) +27 (0)11 251 9999	 +34 93 275 44 97
 + 46 7744 52020	 +886 2 2642-9199 ext 2
 0808 238 0000 +44 (0) 870 8501242	 +49 (0)180 6 427646 20 ct./Anruf. a. d. deutschen Festnetz, Mobifunk max. 60 ct./Anruf
 913-397-8200 1-800-800-1020	

