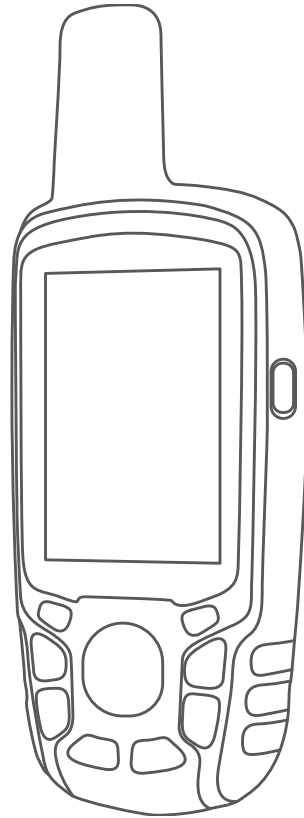


GARMIN®



# GPSMAP® 64 SERIES / GPSMAP 64X SERIES

---

Podręcznik użytkownika

© 2016 Garmin Ltd. lub jej oddziały

Wszelkie prawa zastrzeżone. Zgodnie z prawami autorskimi, kopiowanie niniejszego podręcznika użytkownika w całości lub częściowo bez pisemnej zgody firmy Garmin jest zabronione. Firma Garmin zastrzega sobie prawo do wprowadzenia zmian, ulepszeń do produktów lub ich zawartości niniejszego podręcznika użytkownika bez konieczności powiadamiania o tym jakiegokolwiek osoby lub organizacji. Odwiedź stronę internetową [www.garmin.com](http://www.garmin.com), aby pobrać bieżące aktualizacje i informacje uzupełniające dotyczące użytkowania niniejszego produktu.

Garmin®, logo Garmin, ANT+®, AutoLocate®, City Navigator®, GPSMAP® oraz VIRB® są znakami towarowymi firmy Garmin Ltd. lub jej oddziałów zarejestrowanymi w Stanach Zjednoczonych i innych krajach. BaseCamp™, chirp™, Garmin Connect™, Garmin Express™, HomePort™ oraz tempe™ są znakami towarowymi firmy Garmin Ltd. lub jej oddziałów. Wykorzystywanie tych znaków bez wyraźnej zgody firmy Garmin jest zabronione.

Znak i logo Bluetooth® stanowią własność firmy Bluetooth SIG, Inc., a używanie ich przez firmę Garmin podlega warunkom licencji. Mac® jest znakiem towarowym firmy Apple Inc. zarejestrowanym w Stanach Zjednoczonych i innych krajach. microSD® oraz logo microSDHC są znakami towarowymi firmy SD-3C, LLC. NMEA®, NMEA 2000® oraz logo NMEA 2000 są zastrzeżonymi znakami towarowymi organizacji National Marine Electronics Association. Windows® jest zastrzeżonym znakiem towarowym firmy Microsoft Corporation w Stanach Zjednoczonych i w innych krajach. Pozostałe znaki towarowe i nazwy handlowe należą do odpowiednich właścicieli.

Ten produkt ma certyfikat ANT+®. Odwiedź stronę [www.thisisant.com/directory](http://www.thisisant.com/directory), aby wyświetlić listę zgodnych produktów i aplikacji.

# Spis treści

<b>Wstęp</b> .....	<b>1</b>	Pobieranie skrzynek przy użyciu komputera .....	6
Ogólne informacje o urządzeniu .....	1	Podróżowanie do skrzynki .....	6
Ogólne informacje o urządzeniu GPSMAP (bez kamery) .....	1	chirp™ .....	6
Ogólne informacje o urządzeniu GPSMAP (z kamerą) .....	1	Bezprzewodowe wysyłanie i odbieranie danych .....	6
Informacje o baterii .....	1	Ustawianie punktu alarmowego .....	7
Maksymalizowanie czasu działania baterii .....	1	Wybór profilu .....	7
Włączanie trybu oszczędności baterii .....	1	Pomiar powierzchni .....	7
Przechowywanie przez dłuższy czas .....	1	Obliczanie powierzchni obszaru .....	7
Instalowanie baterii NiMH .....	1	Strona satelitów .....	7
Ładowanie baterii .....	2	Ustawienia satelitów GPS .....	7
Instalowanie baterii typu AA .....	2	Serwis Garmin Adventures .....	7
Włączanie urządzenia .....	2	Wysyłanie plików do aplikacji BaseCamp .....	7
Przyciski .....	2	Tworzenie przygody .....	7
Odbieranie sygnałów satelitarnych .....	2	Rozpoczęcie przygody .....	7
<b>Korzystanie ze stron głównych</b> .....	<b>2</b>	Pilot VIRB® .....	7
Otwieranie menu głównego .....	2	Uśrednianie punktu .....	8
Mapa .....	2	Funkcje online Bluetooth .....	8
Zmiana orientacji mapy .....	3	Parowanie smartfonu z urządzeniem .....	8
Pomiar dystansu na mapie .....	3	Powiadomienia z telefonu .....	8
Ustawienia mapy .....	3	Dodatkowe narzędzia w menu głównym .....	8
Kompas .....	3	<b>Dostosowywanie urządzenia</b> .....	<b>8</b>
Kalibracja kompasu .....	3	Dostosowywanie pól danych .....	8
Korzystanie z kompasu .....	3	Pola danych .....	8
Wskaźnik kursu .....	3	Ustawienia systemowe .....	10
Nawigacja przy użyciu funkcji Celuj i idź .....	3	System GPS i inne systemy satelitarne .....	10
Komputer podróży .....	4	Ustawienia interfejsu szeregowego .....	10
Ustawienia komputera podróży .....	4	Ustawienia wyświetlania .....	10
Wykres wysokości .....	4	Regulowanie jasności podświetlenia .....	10
Ustawienia wykresu wysokości .....	4	Ustawianie dźwięków urządzenia .....	10
Kalibracja wysokościomierza barometrycznego .....	4	Ustawienia aparatu .....	10
Przywracanie domyślnych ustawień stron .....	4	Ustawienia morskie .....	10
<b>Punkty, trasy i ślady</b> .....	<b>4</b>	Konfigurowanie alarmów morskich .....	10
Punkty .....	4	Zerowanie danych .....	10
Tworzenie punktu .....	4	Zmiana kolejności stron .....	11
Odzworowanie punktu .....	4	Dodawanie stron .....	11
Podróżowanie do punktu .....	4	Usuwanie stron .....	11
Edytowanie punktu .....	4	Dostosowywanie menu głównego .....	11
Usuwanie punktu pośredniego .....	4	Zmiana jednostek miary .....	11
Trasy .....	4	Ustawienia czasu .....	11
Wyznaczanie trasy .....	4	Ustawienia formatu pozycji .....	11
Edytowanie nazwy trasy .....	5	Ustawienia wysokościomierza .....	11
Edytowanie trasy .....	5	Ustawienia wyznaczania trasy .....	11
Wyświetlanie trasy na mapie .....	5	Profile .....	11
Usuwanie trasy .....	5	Tworzenie własnego profilu .....	11
Podróż zapisaną trasą .....	5	Edytowanie nazwy profilu .....	12
Wyświetlanie aktywnej trasy .....	5	Usuwanie profilu .....	12
Przerywanie podróży wyznaczoną trasą .....	5	<b>Informacje o urządzeniu</b> .....	<b>12</b>
Odwracanie trasy .....	5	Aktualizacje produktów .....	12
Ślady .....	5	Konfigurowanie Garmin Express .....	12
Ustawienia śladu .....	5	Rejestrowanie urządzenia .....	12
Wyświetlanie bieżącego śladu .....	5	Wyświetlanie informacji dotyczących zgodności i przepisów	
Zapisywanie bieżącego śladu .....	5	związanych z e-etykietami .....	12
Czyszczenie bieżącego śladu .....	5	Mocowanie zaczepu z karabińczykiem .....	12
Usuwanie śladu .....	5	Zdejmowanie zaczepu z karabińczykiem .....	12
Podróżowanie zapisanym śladem .....	5	Mocowanie paska na nadgarstek .....	12
Zakup dodatkowych map .....	5	Wskazówki dotyczące bezpieczeństwa urządzenia .....	12
Wyszukiwanie adresu .....	5	Czyszczenie urządzenia .....	12
<b>Funkcje i ustawienia menu głównego</b> .....	<b>5</b>	Zarządzanie danymi .....	13
Aparat i zdjęcia .....	5	Typy plików .....	13
Wykonywanie zdjęć .....	6	Wkładanie karty pamięci .....	13
Wyświetlanie zdjęć .....	6	Podłączanie urządzenia do komputera .....	13
Korzystanie z latarki .....	6	Przesyłanie plików do urządzenia .....	13
Skrzynki .....	6	Usuwanie plików .....	13
		Odłączanie kabla USB .....	13
		Dane techniczne .....	13

<b>Załącznik</b> .....	<b>14</b>
Centrum obsługi klienta firmy Garmin .....	14
Włączanie podświetlenia .....	14
Dodatkowe akcesoria .....	14
tempe™ .....	14
Parowanie czujników ANT+ .....	14
Rozwiązywanie problemów .....	14
Ponowne uruchamianie urządzenia .....	14
Wyświetlanie informacji o urządzeniu .....	14
Przywracanie wszystkich domyślnych ustawień .....	14
<b>Indeks</b> .....	<b>15</b>

## Wstęp

### ⚠ OSTRZEŻENIE

Należy zapoznać się z zamieszczonym w opakowaniu produktu przewodnikiem *Ważne informacje dotyczące bezpieczeństwa i produktu* zawierającym ostrzeżenia i wiele istotnych wskazówek.

## Ogólne informacje o urządzeniu

### Ogólne informacje o urządzeniu GPSMAP (bez kamery)



①	Antena GPS/GLONASS/Galileo
②	Przyciski
③	Przycisk zasilania
④	Port mini-USB (pod osłoną zabezpieczającą)
⑤	Złącze MCX anteny GPS (pod anteną komunikatów pogodowych)*
⑥	Gniazdo kart microSD® (pod bateriami)
⑦	Komora baterii
⑧	Grzbiet montażowy
⑨	Splaszczone kółko pokrywki komory

\* Złącze MCX nie jest dołączone do wszystkich modeli.

### Ogólne informacje o urządzeniu GPSMAP (z kamerą)



①	Antena GPS/GLONASS/Galileo
②	Przyciski

③	Przycisk zasilania
④	Port mini-USB (pod osłoną zabezpieczającą)
⑤	Obiektyw aparatu
⑥	Gniazdo kart microSD (pod bateriami)
⑦	Komora baterii
⑧	Grzbiet montażowy
⑨	Splaszczzone kółko pokrywki komory

## Informacje o baterii

### ⚠ OSTRZEŻENIE

Zakres temperatur określony dla urządzenia może wykraczać poza dopuszczalny zakres działania niektórych baterii. Baterie alkaliczne mogą wybuchnąć w wysokiej temperaturze.

### NOTYFIKACJA

Baterie alkaliczne tracą znaczącą ilość swojej pojemności w miarę spadku temperatury. W przypadku korzystania z urządzenia w temperaturze poniżej zera należy używać baterii litowych.

### Maksymalizowanie czasu działania baterii

Istnieje kilka sposobów na wydłużenie czasu działania baterii.

- Zmniejsz jasność podświetlenia (*Regulowanie jasności podświetlenia, strona 10*).
- Skróć czas podświetlania ekranu (*Ustawienia wyświetlania, strona 10*).
- Korzystaj z trybu oszczędzania baterii (*Włączanie trybu oszczędności baterii, strona 1*).
- Zmniejsz prędkość rysowania map (*Ustawienia mapy, strona 3*).
- Wyłącz GLONASS lub GALILEO (*System GPS i inne systemy satelitarne, strona 10*).

### Włączanie trybu oszczędności baterii

Korzystając z trybu oszczędności baterii, można wydłużyć czas jej działania.

Wybierz kolejno **Konfiguracja > Wyświetlacz > Oszczędność baterii > Wł.**

W trybie oszczędności baterii ekran wygasza się po po zakończeniu czasu podświetlenia. Można wybrać opcję ⏻, aby włączyć ekran, lub dwukrotnie dotknąć opcji ⏻, aby wyświetlić stronę stanu.

### Przechowywanie przez dłuższy czas

Jeśli urządzenie nie będzie używane przez kilka miesięcy, należy z niego wyjąć baterie. Wyjęcie baterii nie spowoduje utraty zapisanych danych.

### Instalowanie baterii NiMH

Urządzenie zasilane jest baterią NiMH (opcjonalnie) lub dwiema bateriami typu AA (*Instalowanie baterii typu AA, strona 2*).

- 1 Obróć splaszczone kółko w lewo i pociągnij, aby zdjąć pokrywkę.
- 2 Wyjmij baterię ①.



- 3 Włóż baterię zgodnie z oznaczeniem biegunów.
- 4 Delikatnie dociśnij baterię, aby wskoczyła na miejsce.

5 Załóż pokrywkę baterii i obróć spłaszczone kółko w prawo.

## Ładowanie baterii

### NOTYFIKACJA

Aby zapobiec korozji, należy całkowicie osuszyć port USB, antenę komunikatów pogodowych i obszary wokół nich przed rozpoczęciem ładowania lub podłączeniem do komputera.

Nie wolno używać tego urządzenia do ładowania baterii, która nie została dostarczona przez firmę Garmin®. Próba naładowania baterii niedostarczonej przez firmę Garmin może spowodować uszkodzenie urządzenia i unieważnić gwarancję.

Przed podłączeniem prostego złącza kabla USB do urządzenia może być konieczne zdjęcie akcesoriów z opcjonalnego uchwyty.

**UWAGA:** Urządzenie nie będzie się ładować, jeśli temperatura otoczenia będzie poza dopuszczalnym zakresem (*Dane techniczne, strona 13*).

Baterię można ładować ze standardowego gniazdka elektrycznego lub portu USB w komputerze.

1 Wyciągnij osłonę zabezpieczającą ① z portu mini-USB ②.



- 2 Włóż mniejszą wtyczkę kabla USB do portu mini-USB.
- 3 Podłącz wtyk USB kabla do zasilacza sieciowego lub do portu USB komputera.
- 4 W razie potrzeby podłącz zasilacz sieciowy do zwykłego gniazdka elektrycznego.  
Po podłączeniu do źródła zasilania urządzenie włączy się.
- 5 Całkowicie naładuj baterię.

## Instalowanie baterii typu AA

Zamiast opcjonalnego akumulatora NiMH (*Instalowanie baterii NiMH, strona 1*) można użyć dwóch baterii alkalicznych, NiMH lub litowych. Taka możliwość przydaje się w trasie, gdy ładowanie baterii NiMH nie jest możliwe. W celu uzyskania optymalnej wydajności należy używać baterii NiMH lub litowych.

**UWAGA:** Nie zaleca się stosowania standardowych baterii alkalicznych do zasilania modeli 64sc/csx podczas korzystania z funkcji aparatu fotograficznego.

- 1 Obróć spłaszczone kółko w lewo i pociągnij, aby zdjąć pokrywkę.
- 2 Włóż dwie baterie typu AA zgodnie z oznaczeniem biegunów.



- 3 Załóż pokrywkę baterii i obróć spłaszczone kółko w prawo.
- 4 Przytrzymaj ⏻.
- 5 Wybierz kolejno **Konfiguracja > System > Typ baterii AA**.

6 Wybierz **Alkaliczne, Litowe, Tradycyjna NiMH** lub **Wstępnie naładowana NiMH**.

## Włączanie urządzenia

Przytrzymaj ⏻.

## Przyciski



FIND	Wybierz, aby otworzyć menu wyszukiwania.
MARK	Wybierz, aby zapisać aktualną pozycję jako punkt.
QUIT	Wybierz, aby anulować lub wrócić do poprzedniego menu bądź strony. Wybierz, aby przewijać strony główne.
ENTER	Użyj tego przycisku, aby wybrać opcje i potwierdzić komunikaty.
MENU	Wybierz, aby otworzyć menu opcji dotyczących aktualnie wyświetlanej strony. Wybierz dwukrotnie, aby otworzyć menu główne (z dowolnej strony).
PAGE	Wybierz, aby przewijać strony główne.
▲▼◀▶	Wybierz ▲, ▼, ◀ lub ▶, aby wybrać opcje menu i przesunąć kursor mapy.
IN	Użyj tego przycisku, aby powiększać mapę.
OUT	Użyj tego przycisku, aby pomniejszać mapę.

## Odbieranie sygnałów satelitarnych

Odebranie sygnałów satelitarnych może zająć od 30 do 60 sekund.

- 1 Wyjdź na zewnątrz, na otwarty teren.
- 2 Jeśli zajdzie potrzeba, włącz urządzenie.
- 3 Zaczekaj, aż urządzenie wyszuka satelity.  
Podczas określania pozycji przez urządzenie na ekranie miga znak ?.

📶 pokazuje moc sygnału satelitarnego.

## Korzystanie ze stron głównych

Informacje niezbędne do obsługi urządzenia można znaleźć w głównym menu, na mapie, na ekranie kompasu, w komputerze podróży i na stronach wykresu wysokości.

Wybierz **PAGE**, aby wybrać aktywną stronę główną.

## Otwieranie menu głównego

Menu główne zapewnia dostęp do narzędzi i ekranów ustawień punktów trasy, aktywności, tras i wielu innych elementów (*Dodatkowe narzędzia w menu głównym, strona 8*).

Na dowolnej stronie wybierz **MENU** dwukrotnie.

## Mapa

▲ przedstawia aktualne położenie na mapie. W miarę przebiegu podróży ikona ▲ przemieszcza się, pozostawiając za sobą wykres śladu (szlak). Na mapie pojawiają się nazwy i symbole

punktów. Podczas nawigacji do celu trasa jest oznaczona na mapie kolorową linią.

### Zmiana orientacji mapy

- 1 Na mapie wybierz kolejno **MENU**.
- 2 Wybierz kolejno **Ustaw mapę > Orientacja**.
- 3 Wybierz opcję:
  - Wybierz opcję **Północ u góry**, aby góra strony była zwrócona ku północy.
  - Wybierz opcję **Kierunek u góry**, aby góra strony była zwrócona w kierunku podróży.
  - Opcja **Tryb samochodu** wyświetla widok perspektywiczny do jazdy samochodem z kierunkiem podróży wyświetlanym u góry.

### Pomiar dystansu na mapie

Istnieje możliwość pomiaru dystansu między dwoma pozycjami.

- 1 Wybierz pozycję na mapie.
- 2 Wybierz kolejno **MENU > Pomiar dystansu**.
- 3 Przesuń szpilkę i umieść ją w innym miejscu na mapie.

### Ustawienia mapy

Wybierz kolejno **Konfiguracja > Mapa**.

**Orientacja:** Ustawia sposób wyświetlania mapy na stronie. Północ u góry wyświetla północ u góry strony. **Kierunek u góry** wyświetla widok z góry z bieżącym kierunkiem podróży na górze ekranu. **Tryb samochodu** wyświetla widok 3D do jazdy samochodem z kierunkiem podróży wyświetlanym u góry.

**Tekst wskazówek nawigacyjnych:** Pozwala określić, kiedy wskazówki nawigacji mają być wyświetlane na mapie.

**Pola danych:** Dostosuj pola danych i pulpity mapy, kompas, wykres wysokości oraz komputer podróży.

**O mapie:** Włączanie lub wyłączanie map aktualnie dostępnych w urządzeniu.

### Zaawansowane ustawienia mapy

Wybierz kolejno **Konfiguracja > Mapa > Zaawansowane ustawienia mapy**.

**Automatyczne przybliżanie:** Automatyczny wybór odpowiedniego poziomu powiększenia dla optymalnego korzystania z mapy. W przypadku wybrania opcji Wył. operacje powiększania i pomniejszania trzeba wykonywać ręcznie.

**Stopnie powiększenia:** Ustawianie stopnia powiększenia dla wyświetlanych elementów mapy. Elementy mapy nie będą się pojawiać, jeżeli stopień powiększenia mapy jest większy od ustawionego stopnia.

**Rozmiar tekstu:** Wybór rozmiaru tekstu dla elementów mapy.

**Szczegółowość:** Ta opcja służy do określania szczegółowości mapy. Im więcej szczegółów, tym wolniej mapa może być odświeżana.

**Cieniowany relief:** Wyświetlanie reliefu szczegółów na mapie (jeśli jest dostępny) lub wyłączanie cieniowania.

### Kompas

Podczas nawigowania wskaźnik ▲ wskazuje cel podróży, bez względu na kierunek, w jakim się poruszamy. Kiedy wskaźnik ▲ jest skierowany w górę elektronicznego kompasu, podróż odbywa się dokładnie w kierunku celu. Jeśli ▲ jest on skierowany w inny kierunek, należy skręcać aż strzałka zacznie wskazywać górę kompasu.

### Kalibracja kompasu

Aby skalibrować kompas elektroniczny, należy przebywać na wolnym powietrzu, z dala od obiektów wpływających na pola

magnetyczne, takich jak samochody, budynki czy linie wysokiego napięcia.

Urządzenie jest wyposażone w 3-osiowy kompas elektroniczny (tylko modele GPSPMAP 64s/sc/st/sx/csx). Kompas należy kalibrować po przebyciu długiego dystansu, po znaczącej zmianie temperatury lub po wymianie baterii.

- 1 Na ekranie kompasu naciśnij **MENU**.
- 2 Wybierz kolejno **Kalibracja kompasu > Start**.
- 3 Wykonaj instrukcje wyświetlane na ekranie.

### Korzystanie z kompasu

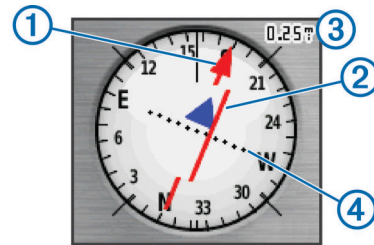
Do podróżowania aktywną trasą można używać kompasu.

- 1 Wybierz **PAGE**.
- 2 Trzymaj urządzenie poziomo.
- 3 Poruszaj się w kierunku wskazywanym przez ▲, aby dotrzeć do celu podróży.

### Wskaźnik kursu

Wskaźnik kursu jest wyjątkowo przydatny podczas nawigacji na wodzie oraz w przypadku, gdy na trasie nie ma większych przeszkód. Pozwala on także unikać zagrożeń mogących wystąpić z obu stron kursu, takich jak płycizny czy zatopione skały.

Aby włączyć wskaźnik kursu, na ekranie kompasu wybierz kolejno **MENU > Konfiguracja kierunku > Linia/wskaźnik nawigacyjny > Kurs (CDI)**.



Wskaźnik kursu ① wskazuje relację względem linii kursu prowadzącej do celu podróży. Wskaźnik zboczenia z kursu (CDI) ② wskazuje zejście (prawe lub lewe) z kursu. Skala ③ odnosi się do odległości pomiędzy punktami ④ na wskaźniku zboczenia z kursu, które informują o stopniu zboczenia z kursu.

### Nawigacja przy użyciu funkcji Celuj i idź

Użytkownik może skierować urządzenie na dowolny obiekt w oddali, zablokować wskazany kierunek, a następnie rozpocząć podróż do tego obiektu.

**UWAGA:** Funkcja Celuj i idź jest dostępna wyłącznie w urządzeniach GPSPMAP 64s/sc/st/sx/csx.

- 1 Wybierz **Celuj i idź**.
- 2 Skieruj urządzenie na żądany obiekt.
- 3 Wybierz kolejno **Zablokuj kierunek > Ustaw kurs**.
- 4 Nawiguj do celu, korzystając z kompasu.

### Ustawienia kierunku

Można dostosować ustawienia kompasu.

Wybierz kolejno **Konfiguracja > Kierunek**.

**Wyświetlacz:** Określanie sposobu sygnalizowania kierunku wyświetlanego w kompasie.

**Odniesienie północne:** Ustawianie w kompasie odniesienia północnego.

**Linia/wskaźnik nawigacyjny:** Pozwala wybrać zachowanie wskaźnika wyświetlanego na mapie. **Namiar** wskazuje kierunek podróży. **Pole golfowe** wskazuje relację względem linii kursu prowadzącej do celu podróży.

**Kompas:** Automatyczne przełączanie z kompasu elektronicznego na kompas GPS w przypadku podróży z dużą prędkością lub przez określony okres czasu.

**Kalibracja kompasu:** Patrz [Kalibracja kompasu](#), strona 3.

## Komputer podróży

Komputer podróży wyświetla bieżącą i średnią prędkość, licznik podróży i inne przydatne statystyki. Można dostosować układ komputera podróży, pulpit i pola danych.

### Ustawienia komputera podróży

Na ekranie komputera podróży wybierz **MENU**.

**Zeruj:** Zerowanie wszystkich wartości komputera podróży. Aby zapewnić sobie dokładne informacje, stare dane należy wyzerować przed rozpoczęciem nowej podróży.

**Duże cyfry:** Zmiana rozmiaru cyfr wyświetlanych na stronie komputera podróży.

**Zmień pola danych:** Dostosowuje pola danych komputera podróży.

**Zmień pulpit:** Zmiana motywu i informacji wyświetlanych na pulpicie.

**UWAGA:** Dostosowane ustawienia są zapamiętywane w pulpicie. Ustawienia te nie zostaną utracone po zmianie profilu ([Profile](#), strona 11).

**Przywróć domyślne:** Przywraca domyślne ustawienia fabryczne komputera podróży.

## Wykres wysokości

**UWAGA:** Wykres wysokości jest dostępny wyłącznie w urządzeniach GPSMAP 64s/sc/st/sx/csx.

Wykres wysokości domyślnie wyświetla wysokość na dystans. Ustawienia wykresu wysokości można dostosować ([Ustawienia wykresu wysokości](#), strona 4). Można wybrać dowolny punkt na wykresie, aby wyświetlić szczegółowe informacje na temat tego punktu.

### Ustawienia wykresu wysokości

Na ekranie wykresu wysokości wybierz **MENU**.

**Zmień typ wykresu:** Określanie typu danych wyświetlanych na wykresie wysokości.

**Wysokość/czas:** Rejestrowanie zmian wysokości na przestrzeni czasu.

**Wysokość/dystans:** Rejestrowanie zmian wysokości na określonym dystansie.

**Ciśnienie barometryczne:** Rejestrowanie zmian ciśnienia barometrycznego na przestrzeni czasu.

**Ciśnienie otoczenia:** Rejestrowanie zmian ciśnienia otoczenia na przestrzeni czasu.

**Dostosuj zakres powiększenia:** Regulacja zakresów powiększenia dostępnych na stronie wykresu wysokości.

**Zmień pola danych:** Dostosowuje pola danych wykresu wysokości.

**Zeruj:** Zeruje dane wykresu wysokości wraz z punktem trasy, śladem i danymi podróży.

**Kalibruj wysokościomierz:** Patrz ([Kalibracja wysokościomierza barometrycznego](#), strona 4).

**Przywróć domyślne:** Przywraca domyślne ustawienia fabryczne wykresu wysokości.

### Kalibracja wysokościomierza barometrycznego

Znając rzeczywiste ciśnienie barometryczne, można ręcznie skalibrować wysokościomierz barometryczny.

**UWAGA:** Wysokościomierz barometryczny jest dostępny wyłącznie w urządzeniach GPSMAP 64s/sc/st/sx/csx.

1 Przejdź do pozycji, dla której znasz wysokość i ciśnienie barometryczne.

2 Wybierz kolejno **PAGE > Wykres wysokości > MENU > Kalibruj wysokościomierz**.

3 Wykonaj instrukcje wyświetlane na ekranie.

## Przywracanie domyślnych ustawień stron

1 Otwórz stronę, dla której chcesz przywrócić ustawienia.

2 Wybierz kolejno **MENU > Przywróć domyślne**.

## Punkty, trasy i ślady

### Punkty

Punkty są pozycjami zapisanymi przez użytkownika w urządzeniu. Punkty wskazują poprzednią i aktualną pozycję użytkownika, a także dokąd zmierza. Można dodawać szczegółowe dane dotyczące pozycji, takie jak nazwa, wysokość lub głębokość.

Możesz dodać plik .gpx zawierający punkty, przesyłając go do folderu GPX ([Przesyłanie plików do urządzenia](#), strona 13).

### Tworzenie punktu

Można zapisać aktualną pozycję jako punkt.

1 Wybierz **MARK**.

2 W razie potrzeby wybierz pole, aby wprowadzić zmiany dla punktu.

3 Wybierz **Gotowe**.

### Odwzorowanie punktu

Istnieje możliwość utworzenia nowej pozycji poprzez odwzorowanie dystansu i namiaru z zaznaczonej pozycji do nowej.

1 Wybierz **Menedżer punktów trasy**.

2 Wybierz punkt.

3 Wybierz kolejno **MENU > Odwzoruj punkt**.

4 Wpisz namiar i wybierz **Gotowe**.

5 Wybierz jednostkę miary.

6 Wpisz odległość i wybierz **Gotowe**.

7 Wybierz **Zapisz**.

### Podróżowanie do punktu

1 Wybierz kolejno **FIND > Punkty trasy**.

2 Wybierz punkt.

3 Wybierz **Jedź**.

### Edytowanie punktu

1 Wybierz **Menedżer punktów trasy**.

2 Wybierz punkt.

3 Wybierz element, który chcesz edytować, np. nazwę.

4 Podaj nowe informacje i wybierz **Jedź**.

### Usuwanie punktu pośredniego

1 Wybierz **Menedżer punktów trasy**.

2 Wybierz punkt pośredni.

3 Wybierz kolejno **MENU > Usuń**.

### Trasy

Trasa składa się z szeregu punktów lub pozycji i prowadzi użytkownika do celu podróży.

### Wyznaczanie trasy

1 Wybierz kolejno **Planowanie trasy > Wyznacz trasę > Wybierz 1. punkt**.

2 Wybierz kategorię.

3 Wybierz pierwszy punkt trasy.

4 Wybierz **Użyj**.



5 Wybierz **Wybierz następny punkt**, aby dodać dodatkowe punkty do trasy.

6 Wybierz **QUIT**, aby zapisać trasę.

### Edytowanie nazwy trasy

1 Wybierz **Planowanie trasy**.

2 Wybierz trasę.

3 Wybierz **Zmień nazwę**.

4 Podaj nową nazwę.

### Edytowanie trasy

1 Wybierz **Planowanie trasy**.

2 Wybierz trasę.

3 Wybierz **Edytuj trasę**.

4 Wybierz punkt.

5 Wybierz opcję:

- Aby wyświetlić punkt na mapie, wybierz **Napisz recenzję**.
- Aby zmienić kolejność punktów na trasie, wybierz **Przenieś w górę** lub **Przenieś w dół**.
- Aby wstawić dodatkowy punkt na trasie, wybierz **Wstaw**.  
Dodatkowy punkt zostanie wstawiony przed aktualnie edytowanym punktem.
- Aby usunąć punkt z trasy, wybierz **Usuń**.

6 Wybierz **QUIT**, aby zapisać trasę.

### Wyświetlanie trasy na mapie

1 Wybierz **Planowanie trasy**.

2 Wybierz trasę.

3 Wybierz **Pokaż mapę**.

### Usuwanie trasy

1 Wybierz **Planowanie trasy**.

2 Wybierz trasę.

3 Wybierz **Usuń trasę**.

### Podróż zapisaną trasą

1 Wybierz kolejno **FIND > Trasy**.

2 Wybierz trasę.

3 Wybierz **Jedź**.

### Wyświetlanie aktywnej trasy

1 Podczas podróży wyznaczoną trasą wybierz **Aktywna trasa**.

2 Wybierz punkt na trasy, aby wyświetlić dodatkowe informacje.

### Przerywanie podróży wyznaczoną trasą

Wybierz kolejno **FIND > Przerwij nawigację**.

### Odwracanie trasy

Można zamienić punkt początkowy z punktem końcowym trasy, aby pokonać trasę w odwrotną stronę.

1 Wybierz **Planowanie trasy**.

2 Wybierz trasę.

3 Wybierz **Odwróć trasę**.

## Ślady

Ślad stanowi zapis przebytej drogi. Wykres śladu zawiera informacje o punktach wzdłuż zarejestrowanej ścieżki, w tym czas, pozycję i wysokość położenia każdego punktu.

### Ustawienia śladu

Wybierz kolejno **Konfiguracja > Utwory**.

**Wykres śladu:** Włączenie lub wyłączenie rejestrowania śladów.

**Metoda rejestracji:** Ustawia metodę rejestracji śladów. Auto pozwala rejestrować ślady ze zmienną częstotliwością w celu utworzenia optymalnego odwzorowania śladów.

**Interwał:** Ustawia częstotliwość rejestrowania śladów. Częstsze rejestrowanie punktów pozwala uzyskać bardziej szczegółowy ślad, powoduje jednak szybsze zapełnianie się wykresu śladu.

**Autoarchiwizacja:** Ustawia automatyczną metodę archiwizacji w celu porządkowania śladów. Ślady są zapisywane i usuwane automatycznie.

**Kolor:** Zmiana koloru linii śladu na mapie.

### Wyświetlanie bieżącego śladu

1 Wybierz kolejno **Menedżer śladów > Bieżący ślad**.

2 Wybierz opcję:

- Aby wyświetlić bieżący ślad na mapie, wybierz **Pokaż mapę**.
- Aby wyświetlić wykres wysokości dla bieżącego śladu, wybierz **Wykres wysokości**.

### Zapisywanie bieżącego śladu

1 Wybierz kolejno **Menedżer śladów > Bieżący ślad**.

2 Wybierz opcję:

- Wybierz **Zapisz ślad**, aby zapisać cały ślad.
- Wybierz **Zapisz fragment** i wybierz fragment.

### Czyszczenie bieżącego śladu

Wybierz kolejno **Menedżer śladów > Bieżący ślad > Wyczyść bieżący ślad**.

### Usuwanie śladu

1 Wybierz **Menedżer śladów**.

2 Wybierz ślad.

3 Wybierz **Usuń**.

### Podróżowanie zapisanym śladem

1 Wybierz kolejno **FIND > Utwory**.

2 Wybierz zapisany ślad.

3 Wybierz **Jedź**.

## Zakup dodatkowych map

1 Przejdź do strony produktu [www.garmin.com](http://www.garmin.com).

2 Kliknij kartę **Mapy**.

3 Wykonaj instrukcje wyświetlane na ekranie.

### Wyszukiwanie adresu

Dodatkowe mapy City Navigator® umożliwiają wyszukiwanie adresów.

1 Wybierz kolejno **FIND > Adresy**.

2 W razie potrzeby wybierz kraj lub województwo.

3 Podaj miasto lub kod pocztowy.

**UWAGA:** Nie wszystkie mapy umożliwiają wyszukiwanie kodów pocztowych.

4 Wybierz miasto.

5 Podaj numer domu.

6 Podaj ulicę.

## Funkcje i ustawienia menu głównego

### Aparat i zdjęcia

**UWAGA:** Ta funkcja jest dostępna wyłącznie w modelach z aparatem.

Podczas wykonywania zdjęcia pozycja geograficzna jest zapisywana w informacjach o zdjęciu. Można nawigować do tej pozycji.

## Wykonywanie zdjęć

- 1 Wybierz **Kamera**.
- 2 Obróć urządzenie do poziomu lub pionu, aby zmienić orientację zdjęcia.
- 3 W razie potrzeby wybierz kolejno **MENU > Lampa błyskowa**, aby włączyć lampę błyskową.  
**PORADA:** Można wybrać Auto, aby korzystać z lampy błyskowej tylko w przypadku, gdy aparat wykryje słabe oświetlenie.
- 4 W razie potrzeby naciśnij **IN** lub **OUT**, aby przybliżyć lub oddalić.
- 5 Przytrzymaj **ENTER**, aby ustawić ostrość i przytrzymaj urządzenie nieruchomo.  
Na ekranie pojawi się biała ramka. Urządzenie ustawia ostrość na obiekt, który znajduje się wewnątrz ramki. Gdy zdjęcie jest ostre, ramka zmienia kolor na zielony.
- 6 Zwolnij **ENTER**, aby zrobić zdjęcie.  
**PORADA:** Możesz wyświetlić zdjęcia, naciskając ◀ > **ENTER**.

## Wyświetlanie zdjęć

Istnieje możliwość wyświetlania zdjęć wykonanych za pomocą aparatu oraz zdjęć przesłanych do urządzenia.

- 1 Wybierz **Przeglądarka zdjęć**.
- 2 Wybierz zdjęcie.
- 3 W razie potrzeby naciśnij **IN** lub **OUT**, aby przybliżyć lub oddalić.

## Sortowanie zdjęć

- 1 Wybierz kolejno **Przeglądarka zdjęć > MENU > Sortuj zdjęcia**.
- 2 Wybierz opcję:
  - Wybierz **Ostatnio**.
  - Wybierz **Blisko pozycji** i wybierz pozycję.
  - Wybierz **Danego dnia** i podaj datę.

## Wyświetlanie pozycji zdjęcia

- 1 Wybierz **Przeglądarka zdjęć**.
- 2 Wybierz zdjęcie.
- 3 Wybierz kolejno **MENU > Pokaż mapę**.

## Podróżowanie do zdjęcia

- 1 Wybierz **Przeglądarka zdjęć**.
- 2 Wybierz zdjęcie.
- 3 Wybierz kolejno **MENU > Wyświetl informacje > Jedź**.

## Usuwanie zdjęć

- 1 Wybierz **Przeglądarka zdjęć**.
- 2 Wybierz zdjęcie.
- 3 Wybierz kolejno **MENU > Usuń > Tak**.

## Korzystanie z latarki

Może być konieczne dodanie funkcji latarki do menu głównego (*Dostosowywanie menu głównego*, strona 11).

**UWAGA:** Ta funkcja jest dostępna wyłącznie w modelach z aparatem.

**UWAGA:** Korzystanie z latarki może skrócić czas działania baterii. W celu wydłużenia czasu działania baterii można zmniejszyć jasność lub częstotliwość migania światła.

- 1 Wybierz kolejno **Latarka > ☉**.
- 2 W razie potrzeby wyreguluj jasność za pomocą suwaka.

- 3 W razie potrzeby wybierz inny rodzaj błysku.

0	Brak efektu stroboskopowego, światło ciągłe.
1 do 9	Liczba błysków stroboskopu na sekundę.
SOS	Błyski wzywające pomoc ratunkową.

## Skrzynki

Geocaching to zabawa polegająca na poszukiwaniu ukrytych skarbów, której uczestnicy ukrywają lub szukają ukrytych skrzynek, korzystając ze wskazówek i współrzędnych GPS.

## Pobieranie skrzynek przy użyciu komputera

Można ręcznie pobrać skrzynki do urządzenia za pomocą komputera (*Przesyłanie plików do urządzenia*, strona 13). Można umieścić pliki skrzynek w pliku GPX i zaimportować je do folderu GPX w urządzeniu. Płatne członkostwo w serwisie geocaching.com umożliwia korzystanie z funkcji Pocket Query pozwalającej na pobieranie dużych zestawów skrzynek do urządzenia w jednym pliku GPX.

- 1 Podłącz urządzenie do komputera za pomocą kabla USB.
- 2 Odwiedź stronę [www.geocaching.com](http://www.geocaching.com).
- 3 W razie potrzeby utwórz konto.
- 4 Zaloguj się.
- 5 Postępuj zgodnie z instrukcjami na stronie geocaching.com, aby wyszukać i pobrać pozycje skrzynek do urządzenia.

## Podróżowanie do skrzynek

- 1 Wybierz **Skrzynki**.
- 2 Wybierz skrzynkę.
- 3 Wybierz **Jedź**.

## Zapisywanie próby odnalezienia

Po podjęciu próby odnalezienia skrzynki można zarejestrować jej rezultaty. Część skrzynek można zweryfikować na stronie [www.geocaching.com](http://www.geocaching.com).

- 1 Wybierz kolejno **Skrzynki > Zapisz próbę**.
- 2 Wybierz **Znalezione nowe klipy**, **Nie znaleziono**, **Wymaga naprawy** lub **Nietknięty**.
- 3 Wybierz opcję:
  - Aby zakończyć zapis, wybierz **Gotowe**.
  - Aby rozpocząć podróż do skrzynki znajdującej się najbliższej bieżącej pozycji, wybierz **Znajdź następny najbliższy**.
  - Aby wprowadzić komentarz dotyczący poszukiwań skrzynki lub samej skrzynki, wybierz **Dodaj komentarz**, wpisz komentarz i wybierz **Gotowe**.

Po zalogowaniu się do strony [www.geocaching.com](http://www.geocaching.com) zapis jest automatycznie przesyłany na Twoje konto w serwisie [www.geocaching.com](http://www.geocaching.com).

## chirp™

chirp to niewielkie akcesorium firmy Garmin, które można zaprogramować i pozostawić w skrzynce. Możesz użyć swojego urządzenia, aby znaleźć urządzenie chirp w skrzynce. Więcej informacji na temat chirp znajduje się w *Podręczniku użytkownika urządzenia chirp* dostępnym pod adresem [www.garmin.com](http://www.garmin.com).

## Włączanie wyszukiwania urządzenia chirp

- 1 Wybierz kolejno **Konfiguracja > Skrzynki**.
- 2 Wybierz kolejno **Konfiguracja chirp™ > Wyszukiwanie chirp™ > Wł.**

## Bezprzewodowe wysyłanie i odbieranie danych

**UWAGA:** Ta funkcja jest dostępna wyłącznie w urządzeniach GPSMAP 64s/sc/st/sx/csx.

Aby bezprzewodowo przesyłać dane, należy znaleźć się w odległości 3 m (10 stóp) od zgodnego urządzenia.

Omawiane urządzenie może wysyłać i odbierać dane po sparowaniu z innym zgodnym urządzeniem, korzystając z technologii Bluetooth® lub z technologii bezprzewodowej ANT+®. Punkty, skrzynki, trasy i ślady można udostępniać innym użytkownikom.

- 1 Wybierz **Prześlij bezprzewodowo**.
- 2 Wybierz opcję:
  - Wybierz **Wyślij** i wybierz typ danych.
  - Wybierz **Odbierz**, aby odebrać dane z innego urządzenia. W zgodnym urządzeniu musi zostać przeprowadzona próba wysłania danych.
- 3 Wykonaj instrukcje wyświetlane na ekranie.

## Ustawianie punktu alarmowego

Punkty alarmowe ostrzegają z ustawionym wyprzedzeniem o zbliżaniu się do określonej pozycji.

- 1 Wybierz kolejno **Punkty alarmowe > Utwórz alarm**.
- 2 Wybierz kategorię.
- 3 Wybierz pozycję.
- 4 Wybierz **Użyj**.
- 5 Podaj promień.

W momencie znalezienia się w zasięgu punktu alarmowego urządzenie emituje sygnał dźwiękowy.

## Wybór profilu

Gdy zmieniasz aktywności, możesz zmienić konfigurację urządzenia poprzez zmianę profilu.

- 1 Wybierz **Zmiana profilu**.
- 2 Wybierz profil.

## Pomiar powierzchni

### Obliczanie powierzchni obszaru

- 1 Wybierz kolejno **Pomiar powierzchni > Start**.
- 2 Przejdź po całym obwodzie obszaru, którego powierzchnię chcesz obliczyć.
- 3 Po zakończeniu wybierz **Oblicz**.

## Strona satelitów

Strona satelitów informuje o aktualnej pozycji, dokładności GPS, lokalizacji satelitów i mocy sygnału.

### Ustawienia satelitów GPS

Wybierz kolejno **Satelita > MENU**.

**UWAGA:** Niektóre ustawienia są dostępne jedynie po wybraniu opcji **Użyj trybu demonstracyjnego**.

**Użyj trybu demonstracyjnego:** Umożliwia wyłączenie modułu GPS.

**Użyj systemu satelitarnego:** Umożliwia włączenie modułu GPS.

**Kierunek u góry:** Określenie sposobu wyświetlania talerzy satelitów w relacji do tego, co wskazuje górna część ekranu: północ lub kierunek poruszania się.

**Jeden kolor:** Wybór sposobu wyświetlania strony satelitów: jeden lub wiele kolorów.

**Ustaw pozycję na mapie:** Oznaczanie aktualnej pozycji na mapie. Zaznaczonej pozycji można używać do wyznaczania tras lub wyszukiwania zapisanych pozycji.

**Pozycja AutoLocate:** Obliczanie pozycji GPS z użyciem funkcji Garmin AutoLocate®.

## Serwis Garmin Adventures

Powiązane elementy można pogrupować jako przygodę. Można na przykład utworzyć przygodę dla ostatniej pieszej wycieczki. Przygoda może zawierać wykres śladu podróży, zdjęcia z podróży oraz znalezione skrzynki. Można także tworzyć i zarządzać przygodami za pomocą programu BaseCamp™.

**UWAGA:** Aplikacja BaseCamp nie jest dostępna dla wszystkich modeli urządzenia.

### Wysyłanie plików do aplikacji BaseCamp

- 1 Otwórz aplikację BaseCamp.
- 2 Podłącz urządzenie do komputera.

W komputerach Windows® urządzenie jest wyświetlane jako dysk wymienny lub urządzenie przenośne, podczas gdy karta pamięci może być wyświetlana jako drugi dysk wymienny. W komputerach Mac® urządzenie oraz karta pamięci są wyświetlane jako zamontowane woluminy.

**UWAGA:** Niektóre komputery z wieloma dyskami sieciowymi mogą nie wyświetlać poprawnie dysków urządzenia. Zapoznaj się z dokumentacją dostępną w systemie operacyjnym, aby dowiedzieć się, jak mapować dyski.
- 3 Otwórz dysk lub wolumin **Garmin** lub kartę pamięci.
- 4 Wybierz opcję:
  - Wybierz element z podłączonego urządzenia i przeciągnij go do folderu **Mój zbiór** lub na listę.
  - W aplikacji BaseCamp wybierz kolejno **Urządzenie > Odbierz z urządzenia** i wybierz urządzenie.

### Tworzenie przygody

Aby utworzyć przygodę i wysłać ją do urządzenia, należy najpierw pobrać program BaseCamp do komputera i przesłać ślad z urządzenia do komputera (*Wysyłanie plików do aplikacji BaseCamp, strona 7*).

- 1 Otwórz program BaseCamp.
- 2 Wybierz kolejno **Plik > Nowy > Garmin Adventure**.
- 3 Wybierz ślad, a następnie wybierz **Dalej**.
- 4 W razie potrzeby dodaj elementy z programu BaseCamp.
- 5 Wypełnij wymagane pola, aby nazwać i opisać przygodę.
- 6 Jeśli chcesz zmienić zdjęcie główne przygody, wybierz **Zmień**, a następnie wybierz inne zdjęcie.
- 7 Wybierz **Zakończ**.

### Rozpoczęcie przygody

Aby rozpocząć przygodę, musisz najpierw przesłać ją z programu BaseCamp do swojego urządzenia (*Wysyłanie plików do aplikacji BaseCamp, strona 7*).

- 1 Wybierz **Przygody**.
- 2 Wybierz przygodę.
- 3 Wybierz **Start**.

### Pilot VIRB®

**UWAGA:** Funkcja Pilot VIRB jest dostępna wyłącznie w urządzeniach GPSMAP 64s/sc/st/sx/csx.

Przed rozpoczęciem korzystania z funkcji pilota VIRB należy go włączyć w kamerze VIRB.

Funkcja pilota VIRB umożliwia kontrolowanie kamery VIRB z odległości.

- 1 Wybierz **Pilot VIRB**.
- 2 Wybierz opcję:
  - Wybierz **Nagrywanie**, aby nagrać film.
  - Wybierz **Zrób zdjęcie**, aby zrobić zdjęcie.

## Uśrednianie punktu

Można doprecyzowywać położenie punktu. Podczas uśredniania urządzenie dokonuje kilku odczytów tej samej lokalizacji i wykorzystuje średnią wartość w celu uzyskania jak najbardziej precyzyjnej pozycji.

- 1 Wybierz **Menedżer punktów trasy**.
- 2 Wybierz punkt.
- 3 Wybierz kolejno **MENU** > **Uśrednij pozycję**.
- 4 Przejdź do wybranej pozycji punktu.
- 5 Wybierz **Start**.
- 6 Wykonaj instrukcje wyświetlane na ekranie.
- 7 Gdy pasek stanu dokładności osiągnie 100%, wybierz **Zapisz**.

Aby uzyskać optymalne rezultaty, zbierz od czterech do ośmiu próbek dla wybranego punktu, czekając co najmniej 90 minut przed zapisem kolejnych próbek.

## Funkcje online Bluetooth

Urządzenie GPSMAP 64s/sc/st/sx/csx mają rozmaite funkcje łączności Bluetooth współpracujące ze zgodnymi smartfonami. Niektóre funkcje wymagają zainstalowania aplikacji Garmin Connect™ Mobile w smartfonie. Więcej informacji można znaleźć na stronie [www.garmin.com/apps](http://www.garmin.com/apps).

**Powiadomienia z telefonu:** Wyświetla powiadomienia i wiadomości z telefonu na ekranie urządzenia GPSMAP 64s/sc/st/sx/csx.

**LiveTrack:** Umożliwia rodzinie i znajomym śledzić na bieżąco aktywność użytkownika. Osobę można zaprosić do śledzenia bieżących danych za pośrednictwem poczty e-mail lub serwisu społecznościowego, umożliwiając jej wyświetlanie strony śledzenia Garmin Connect.

## Parowanie smartfonu z urządzeniem

**UWAGA:** Ta funkcja jest zgodna wyłącznie z urządzeniami GPSMAP 64s/sc/st/sx/csx.

- 1 Umieść zgodny smartfon w pobliżu urządzenia, w odległości nie większej niż 10 m (33 stopy).
- 2 W menu głównym urządzenia wybierz kolejno **Konfiguracja** > **Bluetooth** > **Paruj urządzenie mobilne**.
- 3 W zgodnym smartfonie włącz technologię bezprzewodową i wyszukaj swoje urządzenie GPSMAP 64s/sc/st/sx/csx. Na ekranie urządzenia zostanie wyświetlone hasło.
- 4 Wpisz hasło w zgodnym smartfonie.

## Powiadomienia z telefonu

**UWAGA:** Funkcja nie jest dostępna we wszystkich modelach urządzenia.

Do odbierania powiadomień z telefonu wymagany jest zgodny smartfon sparowany z urządzeniem. Kiedy telefon odbierze wiadomość, wyśle odpowiednie powiadomienie do Twojego urządzenia.

## Wyświetlanie powiadomień z telefonu

Zanim będzie można wyświetlać powiadomienia, należy sparować posiadane urządzenie ze zgodnym smartfonem.

- 1 Wybierz **☰** > **MENU**.
- 2 Wybierz powiadomienie.

## Ukrywanie powiadomień

Domyślnie powiadomienia pojawiają się na ekranie urządzenia po ich odebraniu. Można ukryć powiadomienia, żeby uniknąć ich wyświetlania na ekranie.

Wybierz kolejno **Konfiguracja** > **Bluetooth** > **Powiadomienia** > **Ukryj**.

## Dodatkowe narzędzia w menu głównym

Wybierz **MENU**.

**Budzik:** Ustawianie alarmu dźwiękowego. Jeśli urządzenie nie jest w danym momencie używane, można określić godzinę jego włączenia.

**Kalkulator:** Wyświetlanie kalkulatora.

**Kalendarz:** Wyświetlanie kalendarza.

**Polowania i połowy:** Wyświetlanie szacunkowych dat i godzin optymalnych do organizowania polowań i połowów w aktualnym miejscu pobytu.

**Stoper:** Możliwość używania stopera, pomiaru czasu okrążenia i rejestrowania międzyczasów.

**Słońce i księżyc:** Wyświetlanie godzin wschodu i zachodu słońca oraz fazy księżyca na podstawie pozycji GPS.

## Dostosowywanie urządzenia

### Dostosowywanie pól danych

Pola danych wyświetlane na poszczególnych stronach głównych można dostosować do własnych potrzeb.

- 1 Otwórz stronę, której pola chcesz zmienić.
- 2 Wybierz **MENU**.
- 3 Wybierz **Zmień pola danych**.
- 4 Wybierz nowe pole danych.
- 5 Wykonaj instrukcje wyświetlane na ekranie.

### Pola danych

Niektóre pola danych wymagają do wyświetlenia danych trybu nawigacji lub urządzenia ANT+.

**Aktualny czas:** Aktualna godzina z uwzględnieniem aktualnej pozycji oraz ustawień dotyczących czasu (format, strefa czasowa i czas letni).

**Barometr:** Skalibrowane bieżące ciśnienie.

**Bieżące okrążenie:** Czas stopera w ramach bieżącego okrążenia.

**Całkowite okrążenie:** Czas stopera w ramach wszystkich ukończonych okrążeń.

**Całkowity spadek:** Całkowity dystans spadku od ostatniego zerowania danych.

**Całkowity wznios:** Całkowity dystans wzniosu od ostatniego zerowania danych.

**Ciśnienie otoczenia:** Nieskalibrowane ciśnienie panujące w danym środowisku.

**Czas do celu:** Szacowany czas potrzebny na dotarcie do celu podróży. Dane są wyświetlane wyłącznie podczas nawigacji.

**Czas do następnego:** Szacowany czas potrzebny na dotarcie do następnego punktu na trasie. Dane są wyświetlane wyłącznie podczas nawigacji.

**Czas ostatniego okrążenia:** Czas stopera w ramach ostatniego ukończonego okrążenia.

**Czas podróży:** Bieżąca suma czasu spędzonego w ruchu i w bezruchu od ostatniego zerowania danych.

**Czas podróży - postój:** Bieżąca suma czasu spędzonego w bezruchu od ostatniego zerowania danych.

**Czas podróży - ruch:** Bieżąca suma czasu spędzonego w ruchu od ostatniego zerowania danych.

**Data:** Bieżący dzień, miesiąc i rok.

**Do kursu:** Kierunek, w jakim należy się poruszać, aby wrócić na trasę. Dane są wyświetlane wyłącznie podczas nawigacji.

**Dokładność GPS:** Margines błędu przy obliczaniu dokładnej pozycji. Przykład: pozycja GPS jest określona z dokładnością do +/- 3,65 m (12 stóp).

- Doskonałość:** Stosunek dystansu przebytego w poziomie do zmiany dystansu w pionie.
- Doskonałość do celu:** Doskonałość wymagana do zejścia z bieżącej pozycji na wysokość celu podróży. Dane są wyświetlane wyłącznie podczas nawigacji.
- Dystans do celu:** Dystans, jaki pozostał do celu podróży. Dane są wyświetlane wyłącznie podczas nawigacji.
- Dystans do następnego:** Dystans, jaki pozostał do następnego punktu na trasie. Dane są wyświetlane wyłącznie podczas nawigacji.
- Dystans okrążenia:** Dystans pokonany w ramach bieżącego okrążenia.
- Dystans pionowy do celu:** Dystans wysokości pomiędzy bieżącą pozycją i celem podróży. Dane są wyświetlane wyłącznie podczas nawigacji.
- Dystans śladu:** Dystans pokonany w ramach bieżącego śladu.
- ETA do celu:** Szacowana godzina przybycia do celu podróży (dostosowana do czasu lokalnego w lokalizacji celu podróży). Dane są wyświetlane wyłącznie podczas nawigacji.
- ETA - następny:** Szacowana godzina przybycia do następnego punktu na trasie (dostosowana do czasu lokalnego w lokalizacji punktu). Dane są wyświetlane wyłącznie podczas nawigacji.
- Głębokość:** Głębokość wody. Urządzenie musi zostać podłączone do urządzenia NMEA® 0183 lub NMEA 2000® z możliwością pomiaru głębokości wody.
- Kierunek:** Kierunek przemieszczania się.
- Kierunek GPS:** Kierunek ruchu określony na podstawie danych GPS.
- Kierunek kompasu:** Kierunek ruchu określony na podstawie danych kompasu.
- Kurs:** Kierunek od pozycji startowej do celu podróży. Kurs może zostać wyświetlony jako zaplanowana lub ustawiona trasa. Dane są wyświetlane wyłącznie podczas nawigacji.
- Licznik:** Bieżąca suma dystansu pokonanego w ramach wszystkich podróży. Wyzerowanie danych podróży nie powoduje wyzerowania tego podsumowania.
- Licznik podróży:** Bieżąca suma dystansu pokonanego od ostatniego zerowania danych.
- Limit prędkości:** Zgłoszony limit prędkości dla danej drogi. Dane nie są dostępne na wszystkich mapach i obszarach. Należy zawsze stosować się do limitów prędkości określanych przez znaki drogowe.
- Maksymalna prędkość:** Największa osiągnięta prędkość od ostatniego zerowania danych.
- Maksymalna temperatura z 24 godzin:** Maksymalna temperatura odnotowana w ciągu ostatnich 24 godzin. Aby dane te były wyświetlane, urządzenie musi zostać podłączone do zdalnego czujnika temperatury.
- Maksymalna wysokość:** Największa osiągnięta wysokość od ostatniego zerowania danych.
- Maksymalny spadek:** Maksymalne tempo zmiany wartości spadku w stopach lub metrach na minutę od ostatniego zerowania danych.
- Maksymalny wznios:** Maksymalne tempo zmiany wartości wzniosu w stopach lub metrach na minutę od ostatniego zerowania danych.
- Minimalna temperatura z 24 godzin:** Minimalna temperatura odnotowana w ciągu ostatnich 24 godzin. Aby dane te były wyświetlane, urządzenie musi zostać podłączone do zdalnego czujnika temperatury.
- Minimalna wysokość:** Najmniejsza osiągnięta wysokość od ostatniego zerowania danych.
- Moc sygnału GPS:** Moc odbieranego sygnału satelitarnego GPS.
- Nachylenie:** Pomiar nachylenia (wysokości) powierzchni na trasie biegu (dystansie). Na przykład jeśli dla każdego 3 m (10 stóp) pokonanego wzniosu pokonujesz 60 m (200 stóp), stopień nachylenia wynosi 5%.
- Namiar:** Kierunek od aktualnej pozycji do celu podróży. Dane są wyświetlane wyłącznie podczas nawigacji.
- Okrażenia:** Liczba ukończonych okrążeń w ramach bieżącej aktywności.
- Poziom baterii:** Ilość energii, jaka pozostała w baterii.
- Pozycja (długość/szerokość):** Długość i szerokość geograficzna bieżącego położenia, wyświetlana bez względu na wybrane ustawienie formatu pozycji.
- Pozycja (wybrana):** Bieżąca pozycja wyświetlona z uwzględnieniem wybranego ustawienia formatu pozycji.
- Pozycja celu:** Pozycja celu podróży. Dane są wyświetlane wyłącznie podczas nawigacji.
- Prędkość:** Bieżące tempo podróży.
- Prędkość pionowa:** Tempo zmiany wartości wzniosu lub spadku w czasie.
- Prędkość pionowa do celu:** Tempo zmiany wartości wzniosu lub spadku względem wyznaczonej wysokości. Dane są wyświetlane wyłącznie podczas nawigacji.
- Prędkość - średnia podróży:** Średnia prędkość podczas ruchu i postoju mierzona od ostatniego zerowania danych.
- Prędkość - średnia ruchu:** Średnia prędkość podczas ruchu mierzona od ostatniego zerowania danych.
- Prędkość VMG:** Prędkość zbliżania się do celu podróży wzdłuż wyznaczonej trasy. Dane są wyświetlane wyłącznie podczas nawigacji.
- Punkt - cel:** Ostatni punkt na trasie do celu podróży. Dane są wyświetlane wyłącznie podczas nawigacji.
- Punkt - następny:** Następny punkt na trasie. Dane są wyświetlane wyłącznie podczas nawigacji.
- Rytm:** Liczba obrotów ramienia korby lub kroków na minutę. Aby dane te były wyświetlane, urządzenie musi zostać podłączone do akcesorium do pomiaru rytmu.
- Średni czas okrążenia:** Średni czas okrążenia w ramach bieżącej aktywności.
- Średni spadek:** Średni, pionowy dystans spadku od ostatniego zerowania danych.
- Średni wznios:** Średni pionowy dystans wzniosu od ostatniego zerowania danych.
- Stoper:** Bieżący czas stopera.
- Stoper:** Czas stopera w ramach bieżącej aktywności.
- Temperatura:** Temperatura powietrza. Temperatura ciała użytkownika wpływa na wskazania czujnika temperatury. Aby dane te były wyświetlane, urządzenie musi zostać podłączone do zdalnego czujnika temperatury.
- Temperatura - woda:** Temperatura wody. Urządzenie musi zostać podłączone do urządzenia NMEA 0183 z możliwością pomiaru temperatury wody.
- Tętno:** Liczba uderzeń serca na minutę (uderzenia/min). Urządzenie musi zostać podłączone do zgodnego czujnika tętna.
- Wschód słońca:** Godzina wschodu słońca przy uwzględnieniu pozycji GPS.
- Wskaźnik:** Strzałka wskazuje następny punkt lub zwrot. Dane są wyświetlane wyłącznie podczas nawigacji.
- Wysokość:** Wysokość aktualnej pozycji względem poziomu morza.
- Wysokość GPS:** Wysokość aktualnej pozycji określona na podstawie danych GPS.

**Wysokość nad ziemią:** Wysokość aktualnej pozycji względem poziomu terenu (pod warunkiem, że mapy zawierają odpowiednią ilość informacji o wysokości).

**Zachód słońca:** Godzina zachodu słońca przy uwzględnieniu pozycji GPS.

**Zejsście z kursu:** Dystans pokonany poza pierwotną ścieżką podróży (na lewo lub prawo od niej). Dane są wyświetlane wyłącznie podczas nawigacji.

**Zwrot:** Różnica kątowa (w stopniach) między namiarem do celu podróży a bieżącym kursem. L oznacza skręt w lewo. R oznacza skręt w prawo. Dane są wyświetlane wyłącznie podczas nawigacji.

## Ustawienia systemowe

Wybierz kolejno **Konfiguracja > System**.

**System satelitarny:** Umożliwia wybranie systemu satelitarnego: GPS, GPS + GLONASS, GPS + GALILEO lub Tryb demonstracyjny (GPS wyl.).

**WAAS/EGNOS:** Umożliwienie wykorzystania w systemie standardu Wide Area Augmentation System lub European Geostationary Navigation Overlay Service (WAAS/EGNOS).

**Język:** Pozwala ustawić język komunikatów tekstowych wyświetlanych w urządzeniu.

**UWAGA:** Zmiana języka komunikatów tekstowych nie wiąże się ze zmianą języka danych mapy, takich jak nazwy ulic.

**Interfejs:** Ustawianie formatu interfejsu szeregowego (*Ustawienia interfejsu szeregowego, strona 10*).

**Typ baterii AA:** Pozwala zmienić typ używanych baterii AA.

**UWAGA:** Ustawianie jest wyłączone w przypadku baterii NiMH.

## System GPS i inne systemy satelitarne

Domyślnym ustawieniem systemu satelitarnego jest GPS. Opcje GPS + GLONASS lub GPS + GALILEO zapewniają zwiększoną wydajność w wymagających warunkach i szybsze uzyskanie danych dotyczących pozycji. Użycie GPS wraz z innym systemem satelitarnym może skrócić czas działania baterii w porównaniu do korzystania z samego GPS.

## Ustawienia interfejsu szeregowego

Wybierz kolejno **Konfiguracja > System > Interfejs**.

**Garmin Spanner:** Opcja ta umożliwia używanie portu USB urządzenia z większością map zgodnych ze standardem NMEA 0183, poprzez tworzenie wirtualnego portu szeregowego.

**Garmin Serial:** Opcja ta ustawia urządzenie na używanie formatu opracowanego przez firmę Garmin, służącego do wymiany danych o punktach trasy, trasach i śladach z komputerem.

**NMEA we/wy:** Ustawianie urządzenia na używanie standardowych wejść i wyjść NMEA 0183.

**Wyświetlanie tekstu:** Zwykły tekst w formacie ASCII do przedstawiania informacji o pozycji i prędkości.

**RTCM:** Umożliwienie odbierania danych DGPS (Differential Global Positioning System) z urządzeń przesyłających dane RTCM w formacie SC-104.

**MTP:** Umożliwia ustawienie dla urządzenia protokołu MTP (Media Transfer Protocol), aby udzielić mu dostępu do systemu plików na urządzeniu, zamiast korzystać z trybu pamięci masowej.

## Ustawienia wyświetlania

Wybierz kolejno **Konfiguracja > Wyświetlacz**.

**Czas podświetlenia:** Umożliwia regulację czasu działania podświetlenia.

**Oszczędność baterii:** Poprzez wyłączenie ekranu po zakończeniu czasu podświetlenia, pozwala zaoszczędzić energię baterii i wydłużyć jej czas pracy.

**Kolory:** Zmienia tło ekranu i sposób podświetlania zaznaczeń.

**Menu główne, ustawienia, wyszukiwanie stylów:** Zmiana stylu systemu menu.

**Zrzut ekranowy:** Umożliwia zapis obrazu z ekranu urządzenia.

## Regulowanie jasności podświetlenia

Zbyt intensywne podświetlenie ekranu może znacząco skrócić czas działania baterii. W celu wydłużenia czasu działania baterii można wyregulować jasność podświetlania.

**UWAGA:** Jasność podświetlenia może być ograniczona, jeśli poziom naładowania baterii jest niski.

1 Wybierz .

2 Za pomocą suwaka dostosuj poziom podświetlenia.

Urządzenie może się nieco nagrzewać w przypadku ustawienia wysokiego poziomu podświetlenia.

## Ustawianie dźwięków urządzenia

Można dostosować dźwięki komunikatów, klawiszy, ostrzeżeń o zwrotach i alarmów.

1 Wybierz kolejno **Konfiguracja > Dźwięki > Dźwięki > Wł..**

2 Wybierz dźwięki dla poszczególnych elementów.

## Ustawienia aparatu

Wybierz kolejno **Konfiguracja > Kamera**.

**Rozdzielczość zdjęć:** Określenie rozdzielczości zdjęć.

**Zapisz zdjęcia w:** Ustawianie lokalizacji przechowywania zdjęć.

**Przejrzyj instrukcje:** Wyświetlanie krótkich wskazówek pozwalających wykonać zdjęcie za pomocą aparatu.

## Ustawienia morskie

Wybierz kolejno **Konfiguracja > Morski**.

**Tryb mapy morskiej:** Ustawianie typu mapy używanej przez urządzenie podczas wyświetlania danych morskich. Morskie wyświetla poszczególne funkcje mapy w różnych kolorach w celu zwiększenia widoczności morskich punktów szczególnych, a mapa odwzorowuje schemat stosowany w mapach papierowych. Wędkarstwo (wymaga map morskich) wyświetla szczegółowy widok izobat i sondowań głębiny oraz upraszcza i optymalizuje wyświetlanie mapy podczas wędkowania.

**Wygląd:** Ustawianie wyglądu morskich urządzeń nawigacyjnych na mapie.

**Ustawienia alarmu morskiego:** Ustawianie alarmu kotwicznego, alarmu zejścia z kursu, alarmu wody głębokiej i alarmu wody płytkiej.

## Konfigurowanie alarmów morskich

1 Wybierz kolejno **Konfiguracja > Morski > Ustawienia alarmu morskiego**.

2 Wybierz typ alarmu.

3 Wybierz **Wł..**

4 Podaj odległość i wybierz **Jedź**.

## Zerowanie danych

Użytkownik może wyzerować dane podróży, usunąć wszystkie punkty, wyczyścić bieżący ślad lub przywrócić wartości domyślne.

1 Wybierz kolejno **Konfiguracja > Zeruj**.

2 Wybierz element, który chcesz wyzerować.

## Zmiana kolejności stron

- 1 Wybierz kolejno **Konfiguracja** > **Sekwencja stron**.
- 2 Wybierz stronę.
- 3 Wybierz **Ruch**.
- 4 Przenoszenie strony w górę lub w dół listy.
- 5 Wybierz **ENTER**.

**PORADA:** Możesz wybrać PAGE, aby wyświetlić sekwencję stron.



## Dodawanie stron

- 1 Wybierz kolejno **Konfiguracja** > **Sekwencja stron**.
- 2 Wybierz **Dodaj stronę**.
- 3 Wybierz stronę, którą chcesz dodać.

## Usuwanie stron

- 1 Wybierz kolejno **Konfiguracja** > **Sekwencja stron**.
- 2 Wybierz stronę.
- 3 Wybierz **Usuń**.
- 4 Wybierz **ENTER**.

## Dostosowywanie menu głównego

W menu głównym można przesuwać, dodawać i usuwać pozycje.

- 1 W menu głównym wybierz kolejno **MENU** > **Zmień kolejność elementów**.
- 2 Wybierz opcję z menu.
- 3 Wybierz opcję:
  - Wybierz **Ruch**, aby zmienić położenie elementu na liście.
  - Wybierz **Wstaw**, aby dodać nowy element do listy.
  - Wybierz **Usuń**, aby usunąć element z listy.

## Zmiana jednostek miary

Użytkownik może dostosować jednostki miary dystansu i prędkości, wysokości, głębokości, temperatury, ciśnienia oraz prędkości pionowej.

- 1 Wybierz **Konfiguracja** > **Jednostki**.
- 2 Wybierz wielkość fizyczną.
- 3 Wybierz jednostkę miary.

## Ustawienia czasu

Wybierz kolejno **Konfiguracja** > **Ustawienia czasu**.

**Format czasu:** Ustawianie 12- lub 24-godzinnego formatu wyświetlania czasu.

**Strefa czasowa:** Ustawianie strefy czasowej dla urządzenia. Automatycznie ustawia automatycznie strefę czasową na podstawie pozycji GPS.

## Ustawienia formatu pozycji

**UWAGA:** Nie należy zmieniać formatu pozycji, ani systemu współrzędnych układu odniesienia, chyba że jest używana mapa wymagająca użycia innego formatu pozycji.

Wybierz kolejno **Konfiguracja** > **Format pozycji**.

**Format pozycji:** Ustawianie formatu, w jakim będzie wyświetlany odczyt pozycji.

**Układ odniesienia:** Ustawianie układu współrzędnych, na którym oparta jest mapa.

**Mapa sferoidalna:** Wyświetlanie układu współrzędnych używanych przez urządzenie. Domyślnym układem współrzędnych jest układ WGS 84.

## Ustawienia wysokościomierza

**UWAGA:** Wysokościomierz jest dostępny wyłącznie w urządzeniach GPSMAP 64s/sc/st/sx/csx.

Wybierz kolejno **Konfiguracja** > **Wysokościomierz**.

**Automatyczna kalibracja:** Automatyczne kalibrowanie wysokościomierza po każdym włączeniu urządzenia.

**Tryb barometryczny:** Zmienna wysokość powoduje, że barometr mierzy zmiany w wysokości podczas przemieszczania się użytkownika. Stała wysokość zakłada, że urządzenie znajduje się na określonej wysokości, dlatego też ciśnienie atmosferyczne zmieniać będzie się wyłącznie ze względu na zmianę warunków pogodowych.

**Trendy ciśnienia:** Umożliwia określenie sposobu zapisu danych dotyczących ciśnienia. Zawsze zapisuj pozwala rejestrować wszystkie informacje o ciśnieniu, co przydaje się w przypadku obserwowania frontów atmosferycznych.

**Typ wykresu:** Zapisywanie zmian wysokości względem czasu i dystansu, zapisywanie ciśnienia atmosferycznego w określonym okresie lub zapisywanie ciśnienia otoczenia w określonym okresie.

**Kalibruj wysokościomierz:** Kalibruje wysokościomierz.

## Ustawienia wyznaczania trasy

Urządzenie oblicza optymalną trasę dla wykonywanej aktywności. Dostępne ustawienia wyznaczania tras mogą różnić się w zależności od wybranej aktywności.

Wybierz kolejno **Konfiguracja** > **Wyznaczanie trasy**.

**Aktywność:** Ustawianie aktywności dla wyznaczanej trasy. Urządzenie oblicza optymalną trasę dla wykonywanej aktywności.

**Zmiany trasy:** Ustawianie sposobu, w jakim urządzenie wyznacza trasę z jednego punktu trasy do następnego. Ta opcja jest dostępna tylko dla wybranych aktywności. Dystans wyznacza trasę do następnego punktu po zbliżeniu się na określoną odległość do bieżącego punktu.

**Przypięty do trasy:** Przenosi niebieski trójkąt, który wskazuje pozycję użytkownika na mapie, na najbliższą drogę.

## Profile

Profile są zbiorami ustawień, które wpływają na optymalizację urządzenia w oparciu o sposób jego użytkowania. Na przykład, ustawienia i widoki różnią się, gdy urządzenie jest używane do polowania i do geocachingu.

Podczas korzystania z profilu, po zmianie takich ustawień, jak pola danych czy jednostki miary, zmiany są automatycznie zapisywane jako część profilu.

## Tworzenie własnego profilu

Ustawienia i pola danych można dostosować do określonej formy aktywności lub podróży.

- 1 Wybierz kolejno **Konfiguracja** > **Profile** > **Utwórz profil** > **OK**.

2 Dostosowywanie ustawień i pól danych.

### Edytowanie nazwy profilu

- 1 Wybierz kolejno **Konfiguracja** > **Profile**.
- 2 Wybierz profil.
- 3 Wybierz **Edytuj nazwę**.
- 4 Wpisz nową nazwę.

### Usuwanie profilu

**UWAGA:** Przed usunięciem aktywnego profilu należy aktywować inny profil. Nie można usunąć aktywnego profilu.

- 1 Wybierz kolejno **Konfiguracja** > **Profile**.
- 2 Wybierz profil.
- 3 Wybierz **Usuń**.

## Informacje o urządzeniu

### Aktualizacje produktów

Zainstaluj w komputerze aplikację Garmin Express™ ([www.garmin.com/express](http://www.garmin.com/express)). Zainstaluj aplikację Garmin Connect w smartfonie.

Aplikacja umożliwia łatwy dostęp do tych usług w urządzeniach Garmin:

- Aktualizacje oprogramowania
- Aktualizacje map
- Przesyłanie danych do Garmin Connect
- Rejestracja produktu

### Konfigurowanie Garmin Express

- 1 Podłącz urządzenie do komputera za pomocą kabla USB.
- 2 Odwiedź stronę [www.garmin.com/express](http://www.garmin.com/express).
- 3 Wykonaj instrukcje wyświetlane na ekranie.

### Rejestrowanie urządzenia

Pomóż nam jeszcze sprawniej udzielać Tobie pomocy i jak najszybciej zarejestruj swoje urządzenie przez Internet. Pamiętaj o konieczności zachowania oryginalnego dowodu zakupu (względnie jego kserokopii) i umieszczenia go w bezpiecznym miejscu.

- 1 Odwiedź stronę [www.garmin.com/express](http://www.garmin.com/express).
- 2 Zaloguj się do konta Garmin.

### Wyświetlanie informacji dotyczących zgodności i przepisów związanych z e-etykietami

Etykieta dla tego urządzenia jest dostarczana elektronicznie. Etykieta elektroniczna może zawierać informacje prawne, takie jak numery identyfikacyjne podane przez FCC lub regionalne oznaczenia zgodności, a także odpowiednie informacje na temat produktu i licencji.

- 1 Wybierz **Konfiguracja**.
- 2 Wybierz **O systemie**.

### Mocowanie zaczepu z karabińczykiem

- 1 Umieść zaczep z karabińczykiem ① w szczelinach grzbietu mocującego ② urządzenia.



- 2 Przesuń zaczep z karabińczykiem w górę, aż zatrzaśnie się we właściwym miejscu.

### Zdejmowanie zaczepu z karabińczykiem

Unieś dolną część zaczepu z karabińczykiem i delikatnie ściągnij zaczep z karabińczykiem z grzbietu mocującego.

### Mocowanie paska na nadgarstek

- 1 Przelóż pętelkę paska na nadgarstek przez otwór w urządzeniu.



- 2 Przelóż drugi koniec paska przez pętelkę i mocno zaciągnij.

### Wskazówki dotyczące bezpieczeństwa urządzenia

#### NOTYFIKACJA

Nie należy używać chemicznych środków czyszczących, rozpuszczalników ani środków odstraszających owady, ponieważ mogą one uszkodzić elementy plastikowe.

Nie wolno przechowywać urządzenia w miejscach, w których występują ekstremalne temperatury, gdyż grozi to jego trwałym uszkodzeniem.

Urządzenie jest wodoszczelne zgodnie ze standardem IEC 60529 IPX7. Może pozostać zanurzone w wodzie na głębokości 1 m przez 30 minut. Przedłużone zanurzenie urządzenia może spowodować jego uszkodzenie. Po zanurzeniu urządzenia należy je wytrzeć i pozostawić do wyschnięcia, nim rozpocznie się jego używanie lub ładowanie.

Po kontakcie z wodą chlorowaną lub słoną należy dokładnie umyć urządzenie pod bieżącą wodą.

#### Czyszczenie urządzenia

#### NOTYFIKACJA

Po podłączeniu urządzenia do ładowarki nawet najmniejsza ilość potu i wilgoci obecne na urządzeniu mogą spowodować korozję styków elektrycznych urządzeń. Korozja tych elementów może uniemożliwić ładowanie i przesyłanie danych.

- 1 Przetrzyj urządzenie ściereczką zwilżoną łagodnym roztworem czyszczącym.



2 Wytrzyj do sucha.

Po wyczyszczeniu urządzenie poczekaj, aż zupełnie wyschnie.

## Zarządzanie danymi

W urządzeniu można przechowywać różne pliki. Urządzenie jest wyposażone w gniazdo kart pamięci, umożliwiające zwiększenie pamięci na potrzeby przechowywania danych.

**UWAGA:** To urządzenie jest zgodne z systemami operacyjnymi Windows 7 i nowszymi oraz Mac OS 10.4 i nowszymi.

### Typy plików

Urządzenie ręczne obsługuje poniższe typy plików.


- Pliki z programu BaseCamp lub HomePort™. Odwiedź stronę internetową [www.garmin.com/trip\\_planning](http://www.garmin.com/trip_planning).
- Pliki tras GPX.
- Pliki skrzynek GPX. Odwiedź stronę [www.garmin.com/geocache](http://www.garmin.com/geocache).
- Pliki skrzynek GGZ. Odwiedź stronę [www.garmin.com/geocache](http://www.garmin.com/geocache).
- Pliki zdjęć JPEG.
- Pliki GPI własnych punktów POI z programu Garmin POI Loader. Odwiedź stronę internetową [www.garmin.com/products/poiloader](http://www.garmin.com/products/poiloader).

### Wkładanie karty pamięci


#### ⚠ OSTRZEŻENIE

Baterii nie wolno wyciągać przy użyciu ostro zakończonych przedmiotów.

Aby zwiększyć ilość dostępnego miejsca lub skorzystać z fabrycznie załadowanych map, zainstaluj w urządzeniu ręcznym kartę pamięci microSD.

- 1 Obróć spłaszczony kółko w lewo i pociągnij, aby zdjąć pokrywkę.
- 2 Wyjmij baterie.
- 3 Przesuń uchwyt karty ① w stronę  i unieś go.
- 4 Umieść kartę pamięci w urządzeniu w taki sposób, aby złote styki były skierowane w dół.



- 5 Zamknij uchwyt karty.
- 6 Przesuń uchwyt karty w stronę , aby go zablokować.
- 7 Włóż z powrotem baterię i załóż pokrywkę.

### Podłączanie urządzenia do komputera

#### NOTYFIKACJA

Aby zapobiec korozji, należy całkowicie osuszyć port USB, antenę komunikatów pogodowych i obszary wokół nich przed rozpoczęciem ładowania lub podłączeniem do komputera.

Aby można było korzystać z urządzenia podłączonego do komputera, należy włożyć do niego baterie. Port USB komputera może nie zapewnić wystarczającej mocy do obsługi urządzenia.

- 1 Wyciągnij antenę komunikatów pogodowych z portu mini-USB.
- 2 Włóż mniejszą wtyczkę kabla USB do portu mini-USB.
- 3 Włóż większą wtyczkę kabla USB do portu USB komputera.

W komputerach Windows urządzenie jest wyświetlane jako dysk wymienny lub urządzenie przenośne, podczas gdy karta pamięci może być wyświetlana jako drugi dysk wymienny. W komputerach Mac urządzenie oraz karta pamięci są wyświetlane jako zamontowane woluminy.

### Przesyłanie plików do urządzenia

1 Podłącz urządzenie do komputera.

W komputerach Windows urządzenie jest wyświetlane jako dysk wymienny lub urządzenie przenośne, podczas gdy karta pamięci może być wyświetlana jako drugi dysk wymienny. W komputerach Mac urządzenie oraz karta pamięci są wyświetlane jako zamontowane woluminy.

**UWAGA:** Niektóre komputery z wieloma dyskami sieciowymi mogą nie wyświetlać poprawnie dysków urządzenia. Zapoznaj się z dokumentacją dostępną w systemie operacyjnym, aby dowiedzieć się, jak mapować dyski.

2 W komputerze otwórz przeglądarkę plików.

3 Wybierz plik.

4 Wybierz kolejno **Edytuj** > **Kopiuj**.

5 Otwórz urządzenie przenośne, napęd lub wolumin urządzenia lub karty pamięci.

6 Przejdź do folderu.

7 Wybierz kolejno **Edytuj** > **Wklej**.

Plik zostanie wyświetlony na liście plików w pamięci urządzenia lub na karcie pamięci.

### Usuwanie plików

#### NOTYFIKACJA

Jeśli nie wiesz, do czego służy plik, nie usuwaj go. W pamięci urządzenia znajdują się ważne pliki systemowe, których nie należy usuwać.

1 Otwórz dysk lub wolumin **Garmin**.

2 W razie potrzeby otwórz folder lub wolumin.

3 Wybierz plik.

4 Naciśnij klawisz **Delete** na klawiaturze.

**UWAGA:** Jeśli korzystasz z komputera firmy Apple®, opróżnij folder Kosz, aby całkowicie usunąć pliki.

### Odlączenie kabla USB

Jeśli urządzenie jest podłączone do komputera jako wolumin lub dysk wymienny, należy bezpiecznie odłączyć urządzenie od komputera, aby uniknąć utraty danych. Jeśli urządzenie jest podłączone do komputera z systemem operacyjnym Windows jako urządzenie przenośne, nie jest konieczne przeprowadzenie procedury bezpiecznego odłączenia.

1 Wykonaj poniższe czynności:

- W komputerze z systemem Windows wybierz ikonę **Bezpieczne usuwanie sprzętu** na pasku zadań systemu, a następnie wybierz urządzenie.
- Na komputerze firmy Apple wybierz urządzenie, a następnie wybierz kolejno **Plik** > **Odłącz**.

2 Odłącz kabel od komputera.

### Dane techniczne

Typ baterii	Bateria NiMH lub dwie baterie AA (alkaliczne 1,5 V lub mniej, NiMH lub litowe)
Czas działania baterii	Do 16 godz.
Klasa wodoszczelności	IEC 60529 IPX7*
Zakres temperatury roboczej	Od -20°C do 45°C (od -4°F do 113°F)
Zakres temperatury ładowania	Od 0°C do 40°C (od 32°F do 104°F)

Bezpieczny dystans dla kompasu	17,5 cm (7 cali)
Częstotliwość/protokół bezprzewodowy	2,4 GHz przy 0 dBm (nominalna)

\* Urządzenie jest odporne na przypadkowe zanurzenie w wodzie na głębokość do 1 metra, na czas do 30 minut. Więcej informacji można znaleźć na stronie [www.garmin.com/waterrating](http://www.garmin.com/waterrating).

## Załącznik

### Centrum obsługi klienta firmy Garmin

Odwiedź stronę [support.garmin.com](http://support.garmin.com), aby zasięgnąć pomocy oraz informacji w takich zasobach, jak podręczniki, często zadawane pytania, filmy czy obsługa klienta.

### Włączanie podświetlenia

Wybierz dowolny przycisk, aby włączyć podświetlenie.

Podświetlenie włącza się automatycznie po wyświetleniu się alertu lub wiadomości.

### Dodatkowe akcesoria

Dodatkowe akcesoria, takie jak uchwyty, mapy, akcesoria fitness i części zamienne, można kupić na stronie <http://buy.garmin.com> lub u dealerów Garmin.

### tempe™

tempe to bezprzewodowy czujnik temperatury ANT+. Czujnik można przymocować do paska lub pętli, dzięki czemu będzie miał kontakt z powietrzem otoczenia. To pozwoli mu na dostarczanie dokładnych danych o temperaturze. Aby wyświetlać dane o temperaturze z urządzenia tempe, należy sparować urządzenie tempe z posiadanym urządzeniem.

### Parowanie czujników ANT+

Przed przystąpieniem do parowania musisz założyć czujnik tętna lub zamontować czujnik rowerowy.

Urządzenie jest zgodne z czujnikiem tętna, rowerowym czujnikiem prędkości i rytmu GSC™ 10 i bezprzewodowym czujnikiem temperatury tempe. Pole danych można dostosować w taki sposób, aby wyświetlane w nim były dane z czujnika.

- 1 Umieść urządzenie w zasięgu czujnika (w odległości nie większej niż 3 m).

**UWAGA:** Podczas parowania ustaw się w odległości co najmniej 10 m od innych czujników ANT+.

- 2 Wybierz kolejno **Konfiguracja > Czujnik ANT**.
- 3 Wybierz czujnik.
- 4 Wybierz **Szukaj nowego**.

Po sparowaniu czujnika z urządzeniem status czujnika zmieni się z **Wyszukiwanie na Połączony**.

### Porady dotyczące parowania akcesoriów ANT+ z urządzeniem Garmin

- Sprawdź, czy akcesorium ANT+ jest zgodne z urządzeniem Garmin.
- Przed sparowaniem akcesorium ANT+ z urządzeniem Garmin przejdź w miejsce oddalone o co najmniej 10 m (33 stopy) od innych akcesoriów ANT+.
- Zbliż urządzenie Garmin na odległość nie większą niż 3 m (10 stóp) od akcesorium ANT+.
- Po przeprowadzeniu pierwszego parowania urządzenie Garmin będzie automatycznie rozpoznawać sparowane akcesorium ANT+ po każdym jego włączeniu. Ten proces odbywa się automatycznie po włączeniu urządzenia Garmin i zajmuje tylko kilka sekund, jeśli sparowane akcesoria są włączone i działają prawidłowo.

- Po sparowaniu urządzenie Garmin odbiera tylko dane ze sparowanego akcesorium, a to oznacza, że można przebywać w pobliżu innych akcesoriów.

## Rozwiązywanie problemów

### Ponowne uruchamianie urządzenia

Jeśli urządzenie przestanie reagować, konieczne może być jego ponowne uruchomienie. Nie spowoduje to usunięcia żadnych danych ani ustawień.

- 1 Wyjmij baterie.
- 2 Włóż baterie z powrotem.

### Wyświetlanie informacji o urządzeniu

Na ekranie urządzenia można wyświetlić identyfikator urządzenia, wersję oprogramowania, informacje prawne dotyczące urządzenia i umowę licencyjną.

Wybierz kolejno **Konfiguracja > O systemie**.

### Przywracanie wszystkich domyślnych ustawień

Wszystkie ustawienia można przywrócić do domyślnych wartości fabrycznych.

Wybierz kolejno **Konfiguracja > Zeruj > Resetuj wszystkie ustawienia > Tak**.

# Indeks

## A

adresy, wyszukiwanie 5  
akcesoria 14  
alarmowe, punkty 7  
alarmy  
  morskie 10  
  punkt alarmowy 7  
  zegar 8  
aparząd, ustawienia 10  
aplikacje 8

## B

BaseCamp 7, 10, 13  
bateria 1, 12  
  czas działania 3  
  instalacja 1, 2  
  ładowanie 2  
  maksymalizowanie 1, 10  
  pamięć 1  
  wydłużanie 1, 10

## C

Celuj i idź 3  
chirp 6  
City Navigator 5  
czujniki ANT+, parowanie 14  
czyszczenie urządzenia 12

## D

dane, przesyłanie 13  
dane techniczne 13  
dane użytkownika, usuwanie 13  
dostosowywanie urządzenia 8, 11  
dźwięki 10

## E

ekran, ustawienia 10

## F

format pozycji 11

## G

Garmin Connect 8  
Garmin Express 12  
  aktualizowanie oprogramowania 12  
GLONASS 10  
godziny wschodu i zachodu słońca 8  
GPS 7, 10  
  strona satelitów 7  
  ustawienia 10

## H

HomePort 13

## I

identyfikator urządzenia 14  
informacje o podróży, wyświetlanie 4

## J

jednostki miary 11

## K

kalendarz 8  
kalibrowanie, wysokościomierz 4  
kalkulator 8  
kamera 5, 6  
karta microSD. *Patrz* karta pamięci  
karta pamięci 13  
klawisz zasilania 2  
kompas 3  
  kalibrowanie 3  
  ustawienia 3  
komputer, łączenie 13  
komputer podróży 4  
kursy, wskaźnik 3

## L

latarka 6

## Ł

ładowanie 2

## M

mapy 5  
aktualizowanie 12  
  nawigacja 2  
  orientacja 3  
  pomiar dystansu 3  
  powiększenie 3  
  ustawienia 3  
  zakup 5  
menu główne 2  
  dostosowywanie 11  
morskie  
  ustawienia 10  
  ustawienia alarmów 10

## N

nawigacja 3  
  przerywanie 5

## O

oprogramowanie  
  aktualizowanie 12  
  licencja 14  
  wersja 14

## P

parowanie, czujniki ANT+ 14  
parowanie urządzenia, smartfon 8  
pasek na nadgarstek 12  
Pilot VIRB 7  
planowanie podróży. *Patrz* trasy  
pliki, przesyłanie 13  
pobieranie, skrzynki 6  
podświetlenie 1, 10, 14  
pola danych 8  
pomiar dystansu 3  
pomiar powierzchni 7  
pory polowań i połowów 8  
powiadomienia 8  
pozycje  
  edytowanie 4  
  zapisywanie 4  
profile 7, 11, 12  
przesyłanie  
  pliki 7, 13  
  ślady 6  
  Wymij złącze micro-USB z urządzenia. 6  
przyciski 1, 2  
przygody 7  
przywracanie, ustawienia 14  
pulpity 4  
punkty 4  
  edytowanie 4, 8  
  nawigacja 4  
  odwzorowanie 4  
  usuwanie 4  
  zapisywanie 4

## R

rejestracja produktu 12  
rejestrowanie urządzenia 12  
resetowanie urządzenia 10  
rozwiązywanie problemów 10, 14

## S

skrzynki 6, 13  
  pobieranie 6  
smartfon 6  
  aplikacje 8  
  parowanie urządzenia 8  
stoper 8  
strefy czasowe 11  
strona satelitów 7  
sygnały satelitarne 7  
  odbieranie 2

## Ś

ścieżki 5

ślady 5, 7

  nawigacja 5  
  ustawienia 5

## T

technologia 8  
technologia Bluetooth 8  
tempe 14  
temperatura 14  
trasy 4, 5  
  edytowanie 5  
  nawigacja 5  
  tworzenie 4  
  ustawienia 11  
  usuwanie 5  
  wyświetlanie na mapie 5

## U

udostępnianie danych 6  
urządzenie, rejestracja 12  
USB 10  
  odłączanie 13  
  przesyłanie plików 13  
  tryb pamięci masowej 13  
  złącze 1  
ustawienia 3, 5, 10, 11, 14  
  urządzenie 11  
ustawienia czasu 11  
ustawienia systemowe 10  
usuwanie, wszystkie dane użytkownika 13

## W

WAAS 10  
Wymij złącze micro-USB z  
  urządzenia., przesyłanie 6  
wysokościomierz 11  
  kalibrowanie 4  
wysokość 4

## Z

zaczep z karabińczykiem 12  
zapisywanie danych 13  
zdjęcie 5, 6  
  wykonywanie 6  
  wyświetlanie 6

