

# POLAR STRIDE SENSOR

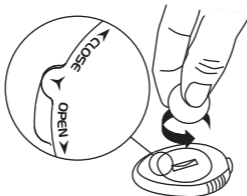


Model:Y8

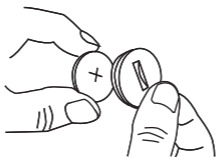
Podręcznik użytkownika

**POLAR**<sup>®</sup>  
LISTENS TO YOUR BODY

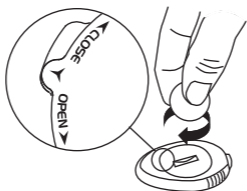
A1



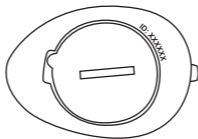
A2



A3



B



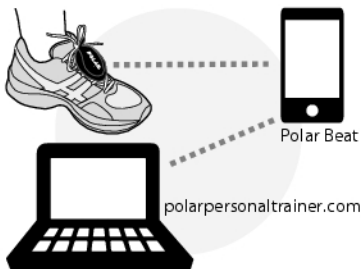
ID:

.....

# POLSKI

Gratulacje! Sensor biegowy Polar *Bluetooth*<sup>®</sup> Smart to idealny wybór służący poprawie techniki biegu oraz efektywności. Dzięki czułym sensorom inercyjnym pomiary prędkości, dystansu, rytmu biegu i długości kroku są bardzo dokładne.

Sensor biegowy Polar *Bluetooth*<sup>®</sup> Smart jest kompatybilny z urządzeniami Smart Ready obsługującymi technologię *Bluetooth*<sup>®</sup> i zapewniającymi pomiar prędkości biegania i kadencji przez *Bluetooth*<sup>®</sup>. Do przeglądania danych z sensora biegowego na smartfonach konieczne jest zainstalowanie odpowiedniej aplikacji. Zalecane jest korzystanie z aplikacji Polar Beat, jednak używanie innych aplikacji również jest możliwe.



Jeśli posiadasz konto na stronie internetowej [polarpersonaltrainer.com](http://polarpersonaltrainer.com), aplikacja Polar Beat automatycznie synchronizuje z nim Twoje pliki treningów. Pamiętaj, że musisz być zalogowany na stronie [polarpersonaltrainer.com](http://polarpersonaltrainer.com) podczas uruchamiania aplikacji Polar Beat, aby funkcja automatycznej synchronizacji zadziałała.

Najnowszą wersję niniejszej instrukcji obsługi można pobrać ze strony [www.polar.com/support](http://www.polar.com/support).

Poradniki wideo można obejrzeć w zakładce Using Polar Stride Sensor *Bluetooth*® Smart na stronie [www.polar.com/en/polar\\_community/videos](http://www.polar.com/en/polar_community/videos).

Prosimy postępować zgodnie z rysunkami zamieszczonymi na okładce.



*Wpisz numer identyfikacyjny znajdujący się na Twoim sensorze biegowym w pole znajdujące się na przedniej okładce (zob. rysunek B). Oryginalne oznaczenie może wyblaknąć w wyniku normalnego zużycia.*

## **Montowanie baterii w sensorze biegowym**

Przed pierwszym użyciem sensora biegowego zamontuj baterię (dołączoną do pakietu produktu).

1. Pokrywę baterii otwieraj za pomocą monety, obracając ją w lewo (zob. rysunek A1).
2. Włóż baterię tak, aby dodatni (+) biegun baterii był skierowany w stronę pokrywy (zob. rysunek A2). Upewnij się, że uszczelka znajduje się na swoim miejscu, co zapewni wodoszczelność urządzenia.
3. Załóż pokrywę razem z baterią z powrotem na sensor.
4. Dociśnij pokrywę i zamknij ją za pomocą monety, obracając w prawo (zob. rysunek A3).



*W celu wydłużenia żywotności baterii sensor biegowy Polar Bluetooth® Smart posiada trzy tryby zasilania: pomiaru, czuwania i spoczynku. W trybie czuwania czujnik widoczny jest dla urządzenia odbiorczego i możliwe jest nawiązanie połączenia pomiędzy nimi. Po połączeniu z urządzeniem odbiorczym sensor przechodzi w tryb pomiaru. Po odłączeniu następuje powrót sensora do trybu czuwania. Niedotykanie sensora przez następne kilka minut powoduje przejście do trybu spoczynku. Nawet najmniejszy ruch wywołuje powrót do trybu czuwania.*

## **"Nauczanie" nowego sensora biegowego z urządzeniem odbiorczym**

Aby analiza techniki biegu oraz efektywności była możliwa, sensor biegowy Polar *Bluetooth*<sup>®</sup> Smart należy sparować z urządzeniem odbiorczym. Więcej informacji zawiera instrukcja użytkowania urządzenia odbiorczego lub aplikacji na urządzenia przenośne.

### **Mocowanie sensora biegowego do sznurówek**

1. Rozwiąż sznurówki i umieść uchwyt na końcu języka buta. Sprawdź, czy klapka uchwytu jest skierowana do góry.
2. Przełóż sznurówki do środka przez otwory po bokach uchwytu oraz na zewnątrz przez otwór u dołu uchwytu (zob. rysunki C1 i C2). Przełóż sznurówki przez mały otwór w języku buta, aby upewnić się, że uchwyt pozostanie na miejscu podczas biegania.
3. Zawiąż sznurówki.
4. Dopasuj przednią część sensora do uchwytu i dociśnij od tyłu (zob. rysunek C3). Zapnij klapkę.
5. Sprawdź, czy sensor jest stabilnie zamocowany i przylega do stopy. Im lepiej przymocowany jest sensor, tym dokładniejsze są pomiary prędkości i dystansu.

## **Kalibracja sensora biegowego**

Kalibracja sensora biegowego poprawia dokładność pomiarów prędkości, tempa, dystansu i długości kroków. Zaleca się przeprowadzenie kalibracji sensora biegowego przed jego pierwszym użyciem, jeśli styl biegu uległ znacznej zmianie lub jeśli zmieniło się położenie sensora biegowego na butcie (np. po założeniu nowych butów lub po przełożeniu czujnika z prawego buta na lewy). Kalibrację należy przeprowadzać przy standardowej prędkości biegu.

Kalibracja odbywa się z zastosowaniem urządzenia odbiorczego. Wytyczne znajdują się w instrukcji użytkowania urządzenia odbiorczego lub aplikacji na urządzenia przenośne.

## **Serwis**

W czasie obowiązywania dwuletniej gwarancji zalecamy, aby wszelkie czynności serwisowe inne niż wymiana baterii wykonywane były wyłącznie przez autoryzowane centrum serwisowe firmy Polar. Gwarancja nie obejmuje uszkodzeń ani szkód pośrednich spowodowanych serwisem nieautoryzowanym przez Polar Electro. Informacje kontaktowe oraz wszystkie adresy punktów serwisowych

firmy Polar znajdują się na stronie [www.polar.com/support](http://www.polar.com/support) i na stronach poszczególnych krajów.

**Wymiana baterii:** Aby samodzielnie wymienić baterie sensora biegowego, postępuj zgodnie z poniższymi instrukcjami: Aby zapewnić trwałość pokrywy baterii, otwieraj ją wyłącznie w celu wymiany baterii. Podczas wymiany baterii upewnij się, że uszczelka nie jest uszkodzona – w przeciwnym wypadku wymień uszczelkę. Zarówno uszczelki, jak i zestawy baterii dostępne są w dobrze wyposażonych sklepach oraz punktach serwisowych firmy Polar. Na terenie USA i Kanady zapasowe uszczelki dostępne są w autoryzowanych centrach serwisowych firmy Polar. Na terenie USA uszczelki i zestawy baterii dostępne są także na stronie internetowej [www.shoppolar.com](http://www.shoppolar.com). Sklep internetowy firmy Polar działający w Twoim kraju możesz odnaleźć w witrynie [www.polar.com](http://www.polar.com).

Poziom naładowania baterii sensora biegowego wyświetlany jest na urządzeniu odbiorczym, jeśli obsługuje ono technologię *Bluetooth*<sup>®</sup>.



*Baterie przechowuj w miejscach niedostępnych dla dzieci. W przypadku połamania natychmiast skontaktuj się z lekarzem. Zużyte baterie należy odpowiednio utylizować, zgodnie z obowiązującym prawem lokalnym.*





Uwaga: W przypadku użycia nieodpowiedniego typu baterii istnieje ryzyko wybuchu. Zużyte baterie należy utylizować zgodnie z instrukcjami.

## **Pielęgnacja i konserwacja**

Twoje bezpieczeństwo jest dla nas ważne. Kształt sensora biegowego ma za zadanie zminimalizowanie możliwości zaczepienia o inne obiekty. Podczas biegania w zaroślach zachowaj jednak szczególną ostrożność.

Sensor biegowy jest wodoszczelny i można z niego bezpiecznie korzystać w czasie deszczu. Nie zanurzaj sensora biegowego w wodzie, gdyż nie jest on przeznaczony do użytkowania pod wodą. Nie wystawiaj urządzenia na bezpośrednie działanie promieni słonecznych.

Przechowuj sensor biegowy w suchym i chłodnym miejscu. Unikaj przechowywania w miejscach zawilgoconych, wewnątrz opakowań nieprzepuszczających powietrza (torba plastikowa, sportowa), a także razem z materiałami przewodzącymi prąd (np. z mokrym ręcznikiem).

## Dane techniczne

Żywotność baterii:	Średnio 600 roboczogodzin
Typ baterii:	CR2430
Uszczelka pokrywy baterii:	O-ring o wymiarach 25,0 x 1,2, silikonowy
Temperatura użytkowania:	-10°C do +50°C/14°F do 122°F
Dokładność:	±3% lub wyższa przy jednorazowej kalibracji, dotyczy warunków statycznych.

## Międzynarodowa gwarancja ograniczona firmy Polar

- Niniejsza gwarancja nie ogranicza ustawowych praw konsumenta wynikających z obowiązującego prawa krajowego bądź stanowego ani praw konsumenta w stosunku do sprzedawcy wynikających z umowy kupna-sprzedaży.
- Niniejsza międzynarodowa gwarancja ograniczona jest udzielana przez firmę Polar Electro Inc. konsumentom, którzy nabyli niniejszy produkt na terenie USA lub Kanady. Niniejsza międzynarodowa gwarancja ograniczona jest udzielana przez firmę Polar Electro Oy konsumentom, którzy nabyli niniejszy produkt na terenie innych krajów.
- Polar Electro Oy/Polar Electro Inc. gwarantuje pierwszemu konsumentowi/nabywcy niniejszego urządzenia, iż produkt będzie wolny od wad materiałowych i wykonania przez okres dwóch (2) lat od daty zakupu.
- **Dowodem zakupu jest paragon!**
- Gwarancja nie obejmuje baterii, normalnego zużycia materiałów, uszkodzeń powstałych

w wyniku nieprawidłowego użycia, nadużycia, wypadku bądź niezachowania środków ostrożności, niewłaściwego utrzymania sprawności, pękniętych bądź zadrapanych obudów/wyświetlaczy, opaski, paska elastycznego.

- Niniejsza gwarancja nie obejmuje szkód, strat, kosztów i wydatków bezpośrednich, pośrednich, ubocznych lub specjalnych wynikających z bądź odnoszących się do produktu.
- Niniejsza dwuletnia (2) gwarancja nie obejmuje zakupionych przedmiotów używanych, chyba że prawo miejscowe stanowi inaczej.
- W okresie obowiązywania gwarancji produkt zostanie naprawiony bądź wymieniony na nowy w dowolnym centrum serwisowym firmy Polar, bez względu na kraj, w którym dokonano zakupu.

Gwarancja odnośnie do dowolnego produktu będzie ograniczona do państw, na terenie których początkowo prowadzono jego marketing.

## **Zastrzeżenia prawne**

Polar Electro Inc./Polar Electro Oy zrzeka się wszelkich zobowiązań odnoszących się do bądź wynikających z produktów lub usług osób trzecich wykorzystujących dane uzyskane za pomocą produktu firmy Polar. Polar Electro Inc./Polar Electro Oy zrzeka się wszelkich zobowiązań odnoszących się do bądź wynikających z funkcjonowania/nieprawidłowego funkcjonowania produktu lub usługi osoby trzeciej, ich współdziałania z produktem firmy Polar, bezpieczeństwa produktu lub usługi osoby trzeciej, jak również wszelkich innych zobowiązań odnoszących się do bądź wynikających z produktu lub usługi osoby trzeciej. Polar Electro Inc./Polar Electro Oy nie ponosi

odpowiedzialności za żadne opłaty przesyłu danych ani inne opłaty, które mogą być spowodowane lub związane z użytkowaniem niniejszego produktu firmy Polar.

Niniejszy produkt jest chroniony jako własność niematerialna należąca do Polar Electro Oy, zgodnie z brzmieniem wymienionych niżej dokumentów: US6584344.

Copyright © 2013 Polar Electro Oy, FIN-90440  
KEMPELE.

Wszelkie prawa zastrzeżone. Zabrania się wykorzystywania lub reprodukcji dowolnej części niniejszego podręcznika, bez względu na formę i zamierzone środki, bez uprzedniej zgody wydanej na piśmie przez firmę Polar Electro Oy. Nazwy i symbole oznaczone w niniejszym podręczniku lub pakiecie produktowym symbolem <sup>TM</sup> stanowią znaki towarowe Polar Electro Oy. Nazwy i symbole oznaczone w niniejszym podręczniku lub pakiecie produktowym symbolem <sup>®</sup> stanowią zarejestrowane znaki towarowe Polar Electro Oy. Znak słowny oraz symbole *Bluetooth*<sup>®</sup> stanowią zarejestrowane znaki towarowe Bluetooth SIG, Inc. Firma Polar Electro Oy posiada licencję na wykorzystanie tych znaków.

Polar Electro Oy posiada certyfikat ISO 9001:2008.



Niniejszy produkt jest zgodny z postanowieniami dyrektyw 93/42/EWG, 1999/5/WE i 2011/65/UE. Właściwa deklaracja zgodności dostępna jest pod adresem [www.polar.com/en/regulatory\\_information](http://www.polar.com/en/regulatory_information).

Informacje natury prawnej można znaleźć pod adresem [www.polar.com/en/regulatory\\_information](http://www.polar.com/en/regulatory_information).



Ikona przedstawiająca przekreślony kubeł na odpady oznacza, iż produkty firmy Polar są urządzeniami elektronicznymi podlegającymi dyrektywie 2002/96/WE Parlamentu Europejskiego i Rady w sprawie odpadów elektrycznych i elektronicznych (WEEE), a baterie i akumulatory zastosowane w produktach podlegają dyrektywie 2006/66/WE Parlamentu Europejskiego i Rady z 6 września 2006 w sprawie baterii i akumulatorów oraz zużytych baterii i akumulatorów. W ich rozumieniu niniejsze produkty firmy Polar oraz umieszczone w nich baterie/akumulatory należy usuwać oddzielnie na terenie krajów UE.



To oznaczenie mówi, że produkt jest chroniony przed wpływem wstrząsów elektrycznych.

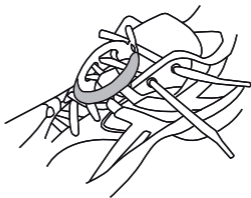
**Bluetooth QD ID: B020404**



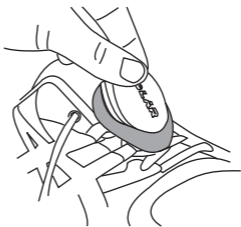
C1



C2



C3



Manufactured by

Polar Electro Oy  
Professorintie 5  
FIN-90440 KEMPELE  
Tel +358 8 5202 100  
Fax +358 8 5202 300  
[www.polar.com](http://www.polar.com)

**POLAR**<sup>®</sup>  
LISTENS TO YOUR BODY